



MANUAL DE PROPRIETÁRIO

# VIESTE 125 XDV

[V2023-1207]

## Índice

1. Bem-Vindo.....	4
2. Introdução.....	5
2.1 Segurança.....	5
2.2 Equipamentos de Proteção.....	8
2.3 Acessórios.....	8
2.4 Verificações diárias.....	9
3. Veículo.....	11
3.1 Dados técnicos do veículo.....	11
3.2 Componentes e comandos.....	12
3.3 Identificação do veículo.....	13
3.4 Quadrante / Painel de instrumentos.....	14
3.5 Comutadores.....	18
3.6 Sistema de ignição sem chave.....	19
3.7 Desbloqueio de veículo (sem bateria).....	20
3.8 Armazenamento.....	21
3.9 Tanque de combustível.....	22
3.10 Arranque elétrico.....	22
4. Verificações Gerais.....	24
4.1.2 Óleo do motor.....	24
4.1.3 Filtro de ar.....	25
4.1.4 Folgas.....	26
4.1.5 Pneus e Pastilhas.....	27
4.1.6 Bateria.....	28
4.1.7 Caixa de fusíveis.....	29
5. Manutenção.....	30
5.1 Tabela de Manutenção.....	31

6.	Cuidados com o Veículo .....	35
6.1	Sistema de combustível .....	35
6.2	Períodos de paragem prolongados .....	35
6.3	Limpeza do veículo .....	36
7.	Garantia.....	38
7.1	Período de garantia.....	38
7.2	Ativação da garantia.....	38
7.3	Exclusões de garantia .....	38

## 1. Bem-Vindo

Parabéns pela preferência na compra da sua Keeway!

Leia atentamente este manual de forma a usufruir de todas as vantagens do seu veículo. Este manual para além de o esclarecer acerca do funcionamento, inspeções e manutenções, apresenta igualmente informações relevantes acerca da sua segurança e de terceiros.

Adicionalmente, os vários conselhos fornecidos neste manual irão ajudá-lo a manter o seu veículo nas melhores condições.

Em caso de dúvida, por favor, não hesite em contactar o seu Concessionário Oficial.

A equipa Keeway deseja-lhe boas viagens. Mas lembre-se que a segurança está sempre em primeiro lugar!

A Keeway é uma marca em constante evolução e desenvolvimento no âmbito da melhor satisfação dos seus clientes por todo o mundo, pelo que é possível encontrar algumas diferenças nos grafismos apresentados neste manual conforme os mercados e desenvolvimento do produto.

Caso necessite de assistência técnica, lembre-se que o seu Concessionário Oficial é quem melhor conhece o seu veículo. Utilize sempre peças e acessórios originais Keeway.

A Keeway reserva o direito de alterar os seus produtos, bem como o manual sempre que for necessário/oportuno.

## 2. Introdução

A leitura integral e atenta deste manual de proprietário é fundamental para o ajudar a familiarizar-se com todos os comandos do motociclo e conhecer as suas características, capacidades e limitações de modo a proporcionar uma condução em segurança.

O proprietário tem a responsabilidade de preservar as condições de segurança e funcionamento do motociclo.

A utilização e operação segura dependem das habilitações técnicas de condução e da experiência do condutor.

Antes de iniciar a condução informe-se acerca da legislação em vigor.

### 2.1 Segurança

Leia este manual atentamente de forma a tomar conhecimentos de todas as características e particularidades do seu veículo:

- O condutor deve possuir formação qualificada e possuir todos os requisitos legais em vigor (licença ou licença provisória, matrícula, registos);
- Nunca utilize um veículo sem ter os conhecimentos necessários sobre o mesmo. Contacte o seu concessionário para mais informações acerca das verificações que devem ser frequentemente feitas ao seu veículo;
- Tenha sempre presente as indicações da via em que circula, assim como as regras do código da estrada;
- Este veículo foi desenhado para um uso exclusivo em estrada, não o use em terrenos fora de estrada;
- Tenha em consideração as suas capacidades de forma a garantir uma condução mais confortável e segura dentro dos limites de velocidade, e nunca viaje mais rápido do que aquilo que as condições da estrada, trânsito e visibilidade permitem;
- Antes de utilizar o veículo, inspecione-o de acordo com a tabela de manutenção (capítulo “Verificações Diárias”);
- O período de rodagem do seu veículo é de 500 kms de funcionamento, durante os quais deverá ter o cuidado de não colocar carga excessiva. Após esse período de rodagem, aumente gradualmente a velocidade até atingir o máximo permitido. A utilização cuidadosa do motor e

dos componentes de desgaste durante este período irá melhorar o desempenho e durabilidade do veículo e seus componentes.

- Não opere o seu veículo em locais fechados e/ou mal ventilados. A inalação de monóxido de carbono pode causar ferimentos graves ou morte;
- Seja consciente das condições climáticas que podem afetar negativamente a sua condução (vento, chuva, nevoeiro, etc.);
- Evite fazer travagens bruscas em pisos molhados ou com gelo uma vez que é extremamente perigoso. Evite igualmente tampas, buracos, linhas de marcação e marcas de óleo de forma a evitar deslizos e acidentes;
- Não efetue qualquer tipo de manobras perigosas, como saltos, “cavalos”, curvas a velocidade excessiva e outras;
- Acelere e trave com suavidade para não correr o risco de perder o controlo do veículo;
- Tenha uma condução defensiva;
- Assinale sempre as mudanças de direção e de faixa. Certifique-se de que os outros o conseguem visualizar;
- Seja cuidadoso ao passar por veículos parados uma vez que os ocupantes podem não o ver e abrir a porta do carro repentinamente;
- Garanta que circula de forma visível para os outros veículos, quer pela posição na via quer utilizando roupas de cores vivas;
- Utilize sempre capacete, equipamentos de proteção e roupas adequadas;
- Tenha atenção à posição do descanso central e/ou lateral: deve ser recolhido antes de iniciar marcha e aberto antes de abandonar o veículo;
- Nunca transporte mais do que um passageiro e assegure que o mesmo tem os conhecimentos necessários sobre o funcionamento do veículo de forma a não comprometer a estabilidade do mesmo;
- O passageiro deverá sempre utilizar o assento respetivo;
- Nunca transporte um passageiro que não seja capaz de colocar ambos os pés no pousa-pés;
- Durante a viagem, para manter o controlo do veículo, o condutor deve manter ambas as mãos no guiador e ambos os pés nos pousa-pés;

- A posição e postura do condutor e do passageiro é muito importante para o controlo do veículo;
- Não transporte animais no veículo;
- Nunca sobrecarregue o veículo uma vez que irá perder estabilidade. Se transportar algum tipo de carga, certifique-se de que esta está bem acondicionada e o peso devidamente distribuído;
- Não exceda a capacidade máxima de carga do veículo;
- Nunca conduza o veículo sob o efeito de álcool, drogas ou medicamentos que provoquem sonolência;
- Não conduza por longos períodos de tempo. Faça pausas de forma a reduzir o cansaço;
- Utilize sempre os pneus (tamanho e tipo) especificados neste manual;
- Verifique regularmente a pressão dos pneus;
- Desligue sempre o veículo antes de iniciar o abastecimento de combustível. Assim que terminar de abastecer, garanta que a tampa do depósito de combustível está bem fechada para que não exista risco de vazamento;
- O escape atinge uma elevada temperatura, que poderá manter-se mesmo após o motor parar o seu funcionamento. Não lhe toque;
- Peças metálicas ou plásticas podem atingir temperaturas elevadas após estarem expostas ao sol. Tenha cuidado ao entrar em contacto com estes componentes de forma a não se queimar;
- Em caso de acidente, avalie o estado do seu veículo antes de o voltar a conduzir. Verifique eventuais fugas, porcas e parafusos soltos, guiador, manetes, travões, pedais, descanso, rodas, carenagens e o estado geral. Em seguida deverá deslocar-se a um concessionário (caso não seja viável fazê-lo autonomamente, deverá solicitar um reboque) de forma a efetuar um check-up do veículo.

**O não cumprimento destes avisos aumenta a possibilidade de acidente e consequentemente do risco de ferimentos graves ou morte.**

## 2.2 Equipamentos de Proteção

A maioria das mortes por acidentes em motocicletas ou ciclomotores são causadas por lesões na cabeça. O uso de capacete é fundamental para prevenir e reduzir essas lesões.

Use sempre um capacete homologado.

Use uma viseira ou óculos apropriados. O vento em contacto com a visão desprotegida pode reduzir a visibilidade e atrasar a percepção de situações de perigo.

O uso de blusão, botas, calças, luvas, etc., é extremamente eficaz na prevenção de lesões corporais.

Nunca use roupas que se possam prender nas manetes, pousa-pés, rodas, corrente de transmissão, etc., evitando assim causar qualquer dano ou acidente.

Vista sempre roupa adequada que proteja as pernas, tornozelos e pés. O motor e o sistema de escape atingem temperaturas altas durante e depois da viagem e podem causar queimaduras.

O passageiro também deverá cumprir estas normas de precaução.

## 2.3 Acessórios

A instalação de produtos não originais ou a introdução de outras alterações no veículo, podem invalidar a aplicabilidade de garantia. As mudanças nas carenagens ou nas características operacionais, poderá expô-lo a si e a outros a um sério risco de acidente ou morte. Assim, é responsável por qualquer acidente que possa ocorrer devido às alterações feitas ao veículo.

Nunca instale acessórios que possam comprometer o desempenho do veículo. Antes de utilizar qualquer acessório, certifique-se que estes não reduzem a distância entre o veículo e a estrada ao circular nas curvas, que não limitam a suspensão, a direção ou o manuseamento de todas as funções do motociclo. Certifique-se ainda de que as luzes e os refletores estejam sempre visíveis.

Acessórios fixos no guidador ou na zona da forqueta podem criar instabilidade devido à má distribuição do peso ou à alteração da aerodinâmica. Ao fixar acessórios no guidador ou na zona da forqueta, lembre-se de que estes têm de ser o mais leves possível.

Acessórios grandes ou volumosos podem comprometer seriamente a estabilidade do veículo pois causam instabilidade na aerodinâmica.

Certos acessórios podem fazer com que o condutor mude a sua posição normal de condução. Uma posição incorreta limitará a liberdade de movimento do condutor assim como a sua



capacidade de controlo do veículo. Por esta razão, a fixação deste tipo de acessórios não é aconselhável.

Acessórios eléctricos precisam de especial cuidado ao serem fixados. Se estes acessórios ultrapassarem a capacidade do sistema eléctrico do veículo, poderão causar falhas como a perda das luzes e energia do motor. A utilização de acessórios eléctricos pode comprometer a longevidade da bateria do veículo.

Diversas empresas sem qualquer ligação à Keeway produzem peças e acessórios ou oferecem outras modificações que, por não poderem ser devidamente testados pela Keeway, não deverão ser instalados no veículo.

A Keeway não aprova nem recomenda a utilização de acessórios não originais nem a modificação das características originais do veículo, mesmo que vendidos e instalados por um concessionário oficial.

#### *2.4 Verificações diárias*

Para garantir uma condução segura, bem como a longevidade dos componentes do seu veículo, por favor, verifique regularmente os seguintes itens do seu veículo:

1. Inspeção da direcção: Rode o guidador até ao limite para ambos os lados, certificando-se que o curso da direcção está totalmente livre e gira de forma natural.
2. Travões: Verifique o nível do óleo, que deverá encontrar-se sempre entre o limite mínimo e o limite máximo indicado.
3. Pneus: Verifique a pressão e a profundidade do rasto.
4. Combustível: certifique-se de que tem combustível no veículo antes de iniciar a condução.  
ATENÇÃO: Nunca ateste o depósito até ao topo. Devido à legislação em vigor, os vapores de combustível existentes dentro do depósito de combustível não podem ser libertados diretamente para a atmosfera e por isso o veículo está equipado com um sistema de filtragem desses vapores. Caso esse sistema fique obstruído ou contaminado, poderá resultar num funcionamento irregular da bomba de combustível, e até mesmo resultar em danos no depósito.
5. Luzes: Verifique o bom funcionamento das luzes do veículo.
6. Nível dos lubrificantes: Verifique o nível dos diferentes lubrificantes (óleo de motor, travões,...)
7. Estado dos espelhos: Verificar se os espelhos estão em conformidade.

Sempre que a inspeção evidencie a necessidade de substituição de peças, utilize peças de origem que poderá adquirir através do seu concessionário.

### 3. Veículo

#### 3.1 Dados técnicos do veículo

---

#### MOTOR

---

<b>Tipo</b>	Monocilíndrico, 4 tempos
<b>Cilindrada</b>	124.8 cm <sup>3</sup>
<b>Potência Máxima</b>	8.4 kW @ 8.750 rpm
<b>Refrigeração</b>	Água
<b>Alimentação</b>	Injeção Eletrônica - EFI
<b>Sistema de arranque</b>	Elétrico
<b>Transmissão</b>	Automático - CVT
<b>Vela</b>	NGK CR8EKB

---

#### CHASSIS

---

<b>Suspensão (Dianteira / Traseira)</b>	Forqueta telescópica / Duplo amortecedor
<b>Travão (Dianteira / Traseira)</b>	Disco 240mm / 220mm
<b>Pneu (Dianteira / Traseira)</b>	110/70-13 // 130/70-13
<b>Comprimento</b>	1960 mm
<b>Largura</b>	780 mm
<b>Altura</b>	1330 mm
<b>Distância entre eixos</b>	1420 mm
<b>Peso</b>	156 kg
<b>Capacidade depósito</b>	13.5 L
<b>Lotação</b>	Homologada 2 pessoas

---

### 3.2 Componentes e comandos

#### Vista direita



1. Baú (com kit de ferramentas)
2. Bateria e caixa de fusíveis
3. Ignição e bloqueio de direção
4. Reservatório de líquido de travão dianteiro
5. Manete de travão dianteiro
6. Pousa-pés passageiro
7. Tampa de filtro do óleo

**Vista esquerda**

8. Manete travão traseiro

9. Painel de instrumentos

10. Tampa de depósito de combustível

11. Filtro de ar

12. Descanso central

13. Descanso lateral

### 3.3 Identificação do veículo

**1 - Nº de motor**

O nº de motor está gravado no cárter, conforme mostrado na figura.

**2 - Nº de identificação do veículo (VIN)**

O VIN encontra-se gravado debaixo do banco na parte traseira do baú.

### 3.4 Quadrante / Painel de instrumentos



#### 1. Indicador de “Start-Stop” automático

Após a função Start-Stop estar ativa, a luz indicadora estará sempre ligada. Quando a função não estiver ativa ou ocorrer alguma falha, este indicador permanecerá desligado

#### 2. Sensor de Luz

Determina automaticamente o modo de dia e noite

#### 3. Indicador de Mudança de Direção à Esquerda

Liga sempre que é acionado o interruptor de mudança de direção à esquerda ou as luzes de aviso

#### 4. Indicador de Luzes de Cruzamento/Médios

Este indicador acende sempre que as luzes de cruzamento, ou médios, estão ligadas

#### 5. Indicador de Temperatura de Líquido de Refrigeração

Sempre que o líquido de refrigeração atinja temperaturas demasiado elevadas para o normal funcionamento do veículo, este indicador irá acender. Deve parar o veículo em segurança e esperar que arrefeça para poder verificar. Caso o problema persista, contacte o seu concessionário Keeway para mais informações ou verificações.

### 5. Indicador de Aviso EFI

Sempre que o circuito elétrico do veículo ligar, este indicador irá acender e desligar-se-á assim que o motor inicie funcionamento. Caso permaneça ligado após o motor iniciar contacte o seu concessionário para verificar uma possível avaria.

### 6. Indicador de Luzes de Estrada/Máximos

Sempre que as luzes de estrada, ou máximos, são acionadas, este indicador irá ligar

### 7. Indicador de Mudança de Direção à Direita

Liga sempre que é acionado o interruptor de mudança de direção à direita ou as luzes de aviso



#### 1. Temperatura do Líquido de Refrigeração

Apresenta a temperatura do líquido de refrigeração do motor em tempo real.

#### 2. Relógio

Apresenta as horas e minutos. Pode ser ajustado com os botões SET e SEL do Comutador.

#### 3. Indicador de Pressão de Pneus

Sempre que a pressão dos pneus esteja abaixo de 2 bar ou acima de 3.2 bar, o indicador irá acender. Pare e verifique.

#### **4. Indicador de Pressão do Pneu Traseiro**

Apresenta a pressão do pneu traseiro em tempo real.

#### **5. Indicador de Pressão do Pneu Dianteiro**

Apresenta a pressão do pneu dianteiro em tempo real.

#### **6. Indicador de Temperatura Atmosférica**

Apresenta a temperatura atmosférica.

#### **7. Conta Rotações**

#### **8. Indicador de Nível de Combustível**

Apresenta a quantidade de combustível no tanque: 8 linhas indicam que o tanque de combustível está cheio, quando o indicador tiver uma linha e intermitente significa que o combustível está próximo de se esgotar e deverá abastecer o mais rápido possível

#### **9. Odômetro e Modo TRIP:**

Indica a distância total percorrida pelo veículo ou a distância percorrida pelo veículo num determinado periodo de tempo ou viagem. Pode escolher e/ou reiniciar o modo TRIP com os botões SET e SEL no comutador.

#### **10. Velocimetro**

Apresenta a velocidade do veículo em tempo real.





### **1. Botão SET**

Pressione brevemente para escolher entre a distância total percorrida (Odômetro) ou a distância parcial (TRIP). Pressione de forma mais demorada para ajustar o relógio e a data.

### **2. Botão SEL**

Pressione brevemente para escolher entre o sistema métrico (km/h) ou imperial (mph). Pressione de forma mais demorada para reiniciar o modo TRIP.

### **Ajuste do relógio**

Mantenha pressionado o botão SET para entrar no modo de ajuste. Pressione brevemente o botão SET para escolher entre horas e minutos e SEL para definir os números. Quando terminar, mantenha pressionado SET para definir.

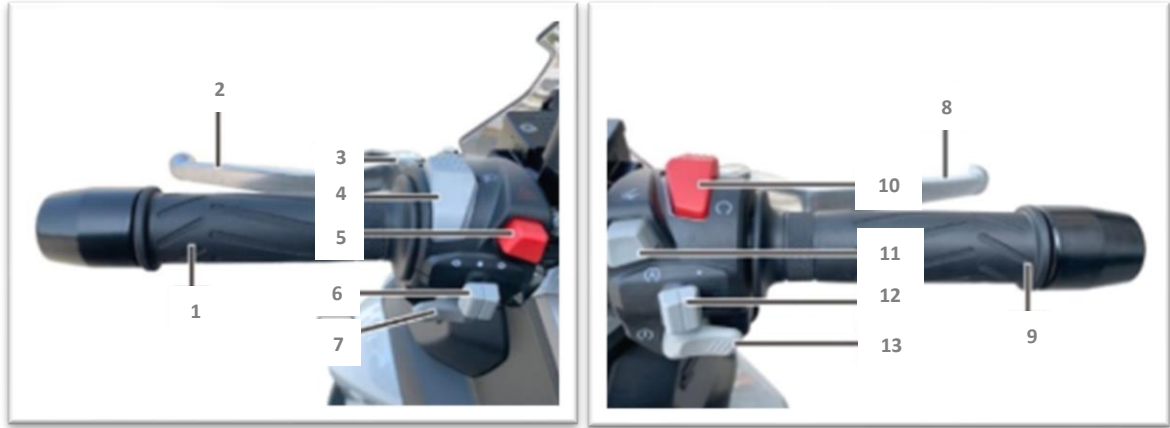
### **Pressão de Pneus**

Nos primeiros 20 segundos após ligar o veículo, pressione de forma demorada o botão SET e SEL para entrar no modo de pressão de pneus. Quando o ícone do veículo piscar pressione novamente os botões SET e SEL durante 2 segundos para sair. Quando está a definir a pressão dos pneus pressione brevemente SET ou SEL e os valores à esquerda ou à direita irão piscar correspondentemente.

No modo individual mantenha pressionado SET e SEL durante 1 segundo para interromper o modo e voltar à seleção de forma a poder escolher qual o pneu a definir. Assim que termine a definição dos valores para cada pneu, irá voltar ao modo de seleção.

### 3.5 Comutadores

#### Comutador esquerdo / direito



1. Manete Esquerda
2. Manete de Travão Traseiro
3. Interruptor de Luz de Estrada/Máximos
4. Comutador de Luzes de Estrada/Máximos e Luzes de Cruzamento/Médios
5. Interruptor de Luzes de Emergência
6. Comutador de Luzes de Mudança de Direção
7. Buzina
8. Manete de Travão Dianteiro
9. Acelerador
10. Corta Corrente
11. Botão de Abertura de Banco
12. Interruptor de Start-Stop automático\*
13. Botão de Ignição Elétrico

\* Deslocando o interruptor para a esquerda, a função Start-Stop estará ativa. Desta forma, sempre que o veículo esteja parado e o acelerador fechado por mais de 4 segundos o motor do veículo irá desligar-se e a luz correspondente irá permanecer intermitente no quadrante. Para iniciar marcha novamente, abra o acelerador. Deslocando o interruptor para a direita, a função Start-Stop estará inativ

### 3.6 Sistema de ignição sem chave



Quando o comando de controlo remoto está a 1.5 metros do veículo, é ativada a função chave ligada. Pressione o botão de ignição (a luz verde indica que a chave está ligada) e rode o botão para arrancar.

#### **Funções do Interruptor Principal:**

- A. OFF: Motor e circuito elétrico desligados.
- B. ON: Circuito elétrico ligado; motor pronto para arrancar.
- C. LOCK: Pressionar o botão e rodá-lo sem o voltar a pressionar para a posição de bloqueio de direção.
- D. SEAT + FUEL: Pressionar "SEAT" para abrir o baú; pressionar "FUEL" para abrir o tampão do depósito de combustível.



E. Pressione este botão no comando de controlo remoto para encontrar o seu veículo. As luzes de emergência irão piscar.

F. Pressione este botão para ativar o comando de controlo remoto; as luzes de mudança de direção irão piscar uma vez. Pressione novamente este botão para entrar no modo de poupança de energia; o veículo não pode ser ligado mesmo com a chave a 1.5 metros de distância do veículo.

G. Pressione este botão para desbloquear remotamente o veículo. A luz verde indica que pode ligar o veículo.

Este veículo está munido de um sistema sinalização de emergência e de um sistema de alarme anti-roubo:

- Sempre que o veículo exceda os 50km/h e exista uma desaceleração repentina, atingindo o valor pré definido num curto espaço de tempo, as luzes de mudança de direção irão acender e manter-se intermitentes de forma a alertar os veículos que circulem atrás para um potencial perigo;
- Sempre que o veículo esteja desligado por mais de 10 segundo é ativado automaticamente o sistema de alarme anti-roubo. Assim, sempre que o comando se encontrar a mais de 1.5 metros e o veículo seja sujeito alguma vibração causada por uma força externa, este irá emitir de forma continuada um aviso sonoro e as luzes de mudança de direção irão permanecer intermitentes.

### *3.7 Desbloqueio de veículo (sem bateria)*



Caso o comando do veículo esteja sem bateria, aproxime-o da marca (1) para desbloquear o veículo. Substitua a bateria do comando o mais rapidamente possível.

Caso o veículo esteja armazenado durante um longo período de tempo, a bateria poderá não ter voltagem suficiente para abrir o banco. Deverá utilizar os cabos auxiliares (2) para ligar uma bateria externa de forma a conseguir expor o baú e aceder à bateria do veículo. Ligue o cabo vermelho ao polo positivo e o verde ao polo negativo. De seguida siga o procedimento para abertura do banco. Deverá então dirigir-se ao seu concessionário Keeway para proceder à troca da bateria.

### 3.8 Armazenamento



Para sua segurança e do veículo, deverá seguir as seguintes indicações:

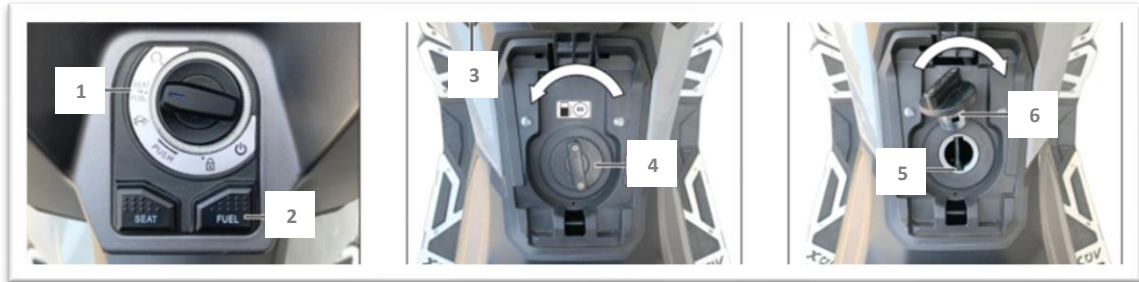
- Não deve guardar valores dentro do baú do veículo
- Confirme sempre que o banco se encontra fechado após ser pressionado
- Retire todos os objectos que se encontrem nos compartimentos de armazenamento antes de lavar o veículo para evitar que se molhem
- O motor pode atingir temperaturas elevadas que podem aquecer o compartimento do baú. Não coloque objetos que sejam sensíveis a temperaturas altas.

Para abrir o banco (3) deve rodar o interruptor principal para a posição “SEAT FUEL” (1) e pressionar o botão “SEAT” (2). O baú irá ficar exposto. Quando terminar, deve pressionar o banco (3) descendentemente. Nunca armazene a chave dentro do banco ou ultrapasse o peso máximo permitido nesse compartimento (10kg).

O veículo dispõe ainda de um pequeno compartimento de armazenamento para pequenos objetos e com porta USB (4) com 12V para carregamento de dispositivos de baixa voltagem

como telemóveis e GPS. Não deve armazenar nenhum objeto de dimensões excessivas ou de peso superior neste compartimento.

### 3.9 Tanque de combustível

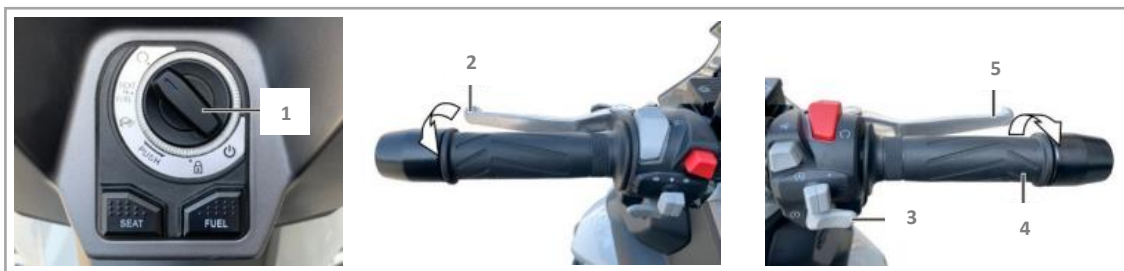


Sempre que o indicador de nível de combustível esteja próximo do limite mínimo no quadrante, deverá abastecer o quanto antes de forma a não ficar sem combustível enquanto circula.

O depósito de combustível encontra-se junto ao compartimento da bateria. Para abrir deve rodar o interruptor principal para a posição “SEAT FUEL” (1) e pressionar o botão “FUEL” (2). A tampa do depósito de combustível (3) irá abrir e deve rodar a tampa do depósito (4). Quando terminar o abastecimento, Alinhe a ranhura do depósito (5) e a tampa do combustível (6) e rode na direção dos ponteiros do relógio.

Utilize sempre combustível sem chumbo de 95 octanas (E5).

### 3.10 Arranque elétrico



Deve manter pressionado o travão traseiro enquanto liga o veículo para evitar que este se mova indesejadamente. Este veículo está equipado com um interruptor no descanso lateral que impede que o motor ligue de forma a não causar um acidente ao arrancar com o descanso aberto.

Para iniciar o veículo:

1. Coloque o veículo no descanso central
2. Mova o interruptor principal para a posição indicada (1)
3. Não abra o acelerador (4)
4. Pressione a manete de travão traseiro (2) ou dianteiro (5)
5. Pressione o botão de arranque elétrico (3)
6. Caso o motor não inicie entre 3 a 5 segundos, rode o acelerador entre 1/8 e ¼ de volta e tente novamente
7. Empurre o veículo para recolher o descanso central
8. Monte o veículo
9. Solte suavemente o travão.

**ATENÇÃO:** Caso o motor não inicie após pressionar o botão por mais de 5 segundos, aguarde uns momentos e volte a tentar. Não force demasiado o motor de arranque ao manter pressionado este botão por demasiado tempo. Caso o problema persista, contacte o seu concessionário Keeway.

## 4. Verificações Gerais

### 4.1.2 Óleo do motor

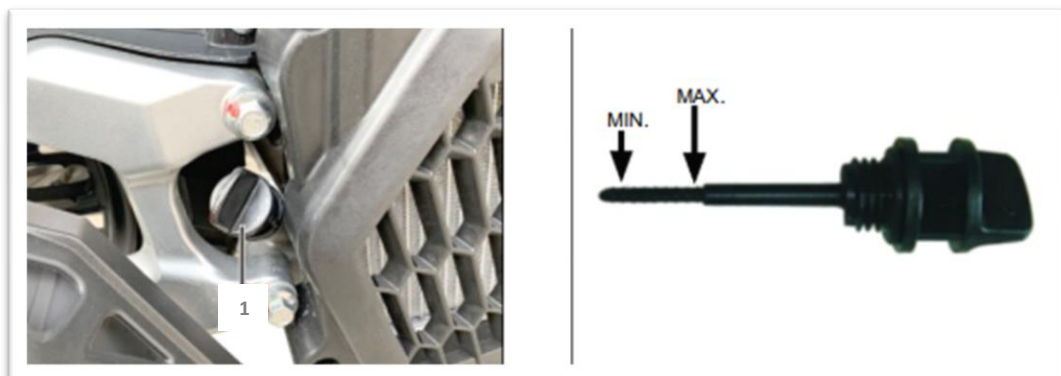
Antes de circular, verifique sempre o nível de óleo do motor, bem como se existe alguma fuga. Se encontrar alguma fuga, contacte de imediato o seu concessionário.

Verificar o nível do óleo:

- 1 - Apoie o veículo no descanso central (colocar o veículo inclinado pode levar a erros de verificação do nível).
- 2 - Ligue o motor, deixe aquecer por alguns minutos e desligue-o.
- 3 - Aguarde alguns minutos para deixar o óleo assentar, rode o tampão do óleo do motor (*ver pág. 12*) no sentido contrário ao dos ponteiros do relógio e remova-o. Limpe a vareta do óleo e volte a colocá-la (sem rodar). Volte a retirar a tampa e verifique o nível de óleo na vareta.
- 4 - Se o nível do óleo estiver baixo, adicione óleo até ao nível adequado.
- 5 - Coloque a vareta e rode a tampa no sentido no sentido dos ponteiros do relógio para fechá-la.

O nível do óleo deve estar entre o limite máximo e o limite mínimo.

Nota: O óleo recomendado pela marca é 10W40.



1. Tampão do reservatório



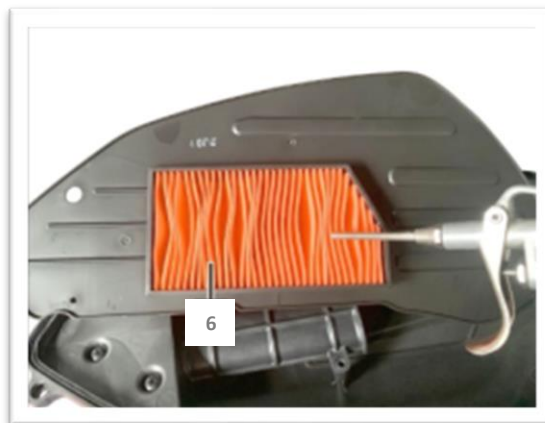
### 4.1.3 Filtro de ar

O filtro de ar deve ser mudado regularmente de acordo com o plano de manutenções, (ver página 31 Tabela manutenções). O mesmo deve ser mudado com mais frequência caso circule regularmente em ambientes húmidos ou poeirentos.

#### Trocar o filtro do ar



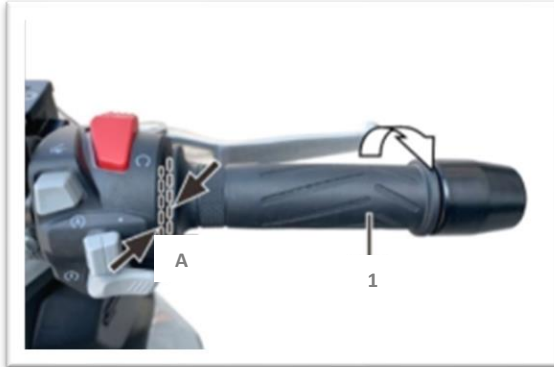
1. Retire as abraçadeiras (1)
2. Retire os parafusos (2) e a caixa do filtro de ar (3)
3. Retire os parafusos (4) da tampa do filtro de ar (5)
4. Verifique o estado do filtro (6). O filtro é de papel pelo que pode ser soprado e limpo com o auxílio de ar pressurizado. Caso esteja demasiado gasto ou sujo, consulte o seu concessionário para proceder à troca.



5. Instale o filtro de ar, coloque a tampa da caixa e coloque os parafusos. Instale todos os componentes anteriormente removidos.

#### 4.1.4 Folgas

##### Folga do punho acelerador



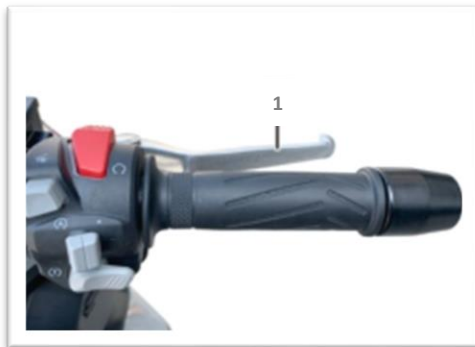
1. Punho do acelerador

A. Folga do punho de acelerador 1~2mm

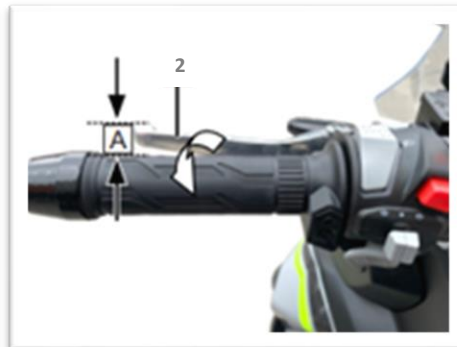
A folga do punho acelerador deve ser 1~2mm. Caso seja necessário ajustar, por favor contacte o seu concessionário.

##### Folga das manetes

A manete de travão dianteiro não tem folga. Caso verifique folga, contacte o seu concessionário.



1 - Manete de travão dianteiro



2 - Manete de travão traseiro

Se sentir o travão demasiado solto e suave, isso indicará a presença de ar no sistema de travagem. Por favor, contacte o seu concessionário, uma vez que a presença de ar nos travões pode reduzir a capacidade de travagem e causar um acidente.

#### 4.1.5 Pneus e Pastilhas

##### Pressão dos pneus

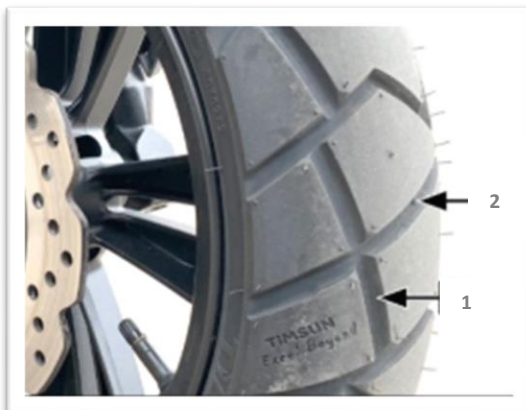
Verifique a pressão dos pneus regularmente. A pressão dos pneus adequada é fundamental para uma maior estabilidade e conforto do veículo e durabilidade dos pneus. Verifique e ajuste, se necessário, a pressão de ar dos pneus quando estiverem frios. Conduzir o veículo com a pressão incorreta pode levar a perda de controlo do mesmo, resultando em ferimentos ou até morte.

Ajuste a pressão dos pneus segundo a seguinte tabela:

Pressão dos pneus a frio	Kgf/cm <sup>2</sup>
Dianteira	2.25
Traseira	2.50

##### Profundidade do rasto

Verifique se a profundidade do rasto está dentro dos limites.



Observe sempre a profundidade do rasto do pneu (1) e confirme que o pneu tem piso suficiente de forma a garantir a segurança do veículo e dos seus ocupantes. Da mesma forma, observe as marcas de desgaste (2) e verifique o estado geral do pneu. Caso seja necessário contacte o seu concessionário Keeway para proceder à troca.

##### Pneus

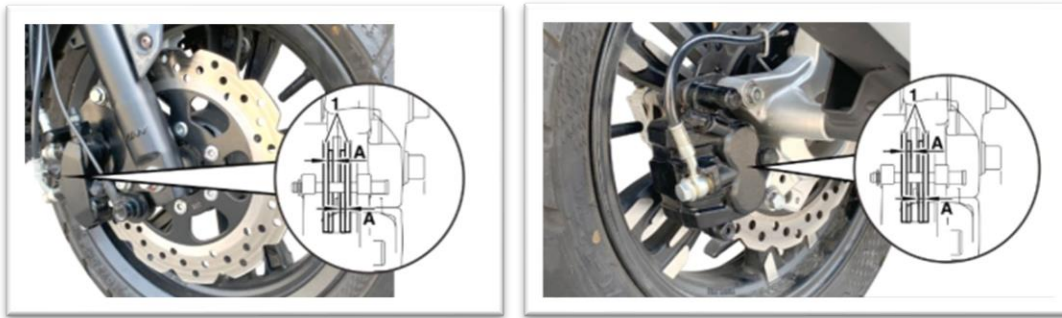
Pneus aprovados para este veículo:

Pneu dianteiro: 110/70-13 | Pneu traseiro: 130/70-13

Quando necessitar de substituir os pneus, por favor contacte o seu concessionário.

## Pastilhas de travão

Verifique regularmente o desgaste das pastilhas de travão.



Os indicadores de desgaste das pastilhas de travão permitem verificar o desgaste sem desmontar o travão. Se o indicador quase tocar no disco do travão, entre em contacto com o seu concessionário para fazer a troca das pastilhas.

### 4.1.6 Bateria



Este modelo está equipado com uma bateria selada e livre de manutenção.

Não existe a necessidade de verificação do eletrólito ou adicionar água destilada. Contudo, é necessário verificar se os cabos estão bem apertados nos bornes e, caso não estejam, apertá-los.

- Nunca tente remover as tampas da bateria ou irá danificar irremediavelmente a bateria.
- Quando a tensão diminui abaixo dos 12V ou quando está completamente descarregada, o motor não pode ser iniciado.
- Se sentir o motor de arranque com pouca capacidade de girar o motor, por favor, dirija-se ao seu concessionário para verificar o estado da bateria e do sistema de carga.

A bateria produz gases explosivos. Manter fora do alcance de faíscas, chamas, cigarros, etc. A bateria deve ser carregada num espaço ventilado.

Manter fora do alcance das crianças.

### Localização da bateria

A bateria está localizada debaixo do banco, dentro do compartimento respetivo.

### Carregar a bateria

Carregue regularmente a bateria para que esta não atinja nível de tensão baixo. Se o veículo estiver equipado com acessórios elétricos opcionais e / ou se circular pouco ou a baixas rotações, a bateria irá descarregar mais rápido.

### Armazenamento da bateria

Caso pare o veículo por períodos prolongados, remova a bateria e mantenha-a carregada. Guarde-a num local fresco e seco e carregue-a pelo menos uma vez de 15 em 15 dias.

Antes de retirar a bateria, rode a chave para "off". Retire o cabo negativo (-) e depois o positivo (+).

Antes de voltar a instalar a bateria no veículo, carregue-a completamente.

Ao reinstalar, ligue o cabo positivo (+) em primeiro lugar e depois o negativo (-). Assegure-se de que as ligações estão bem feitas e cubra-as com as proteções em borracha.

#### 4.1.7 Caixa de fusíveis



A caixa de fusíveis (1) está localizada no compartimento da bateria.

Caso seja necessário fazer a troca de algum fusível, entre em contacto com o seu concessionário.

## 5. Manutenção

Para um funcionamento seguro do veículo é essencial uma manutenção adequada. Para o ajudar com a manutenção do seu veículo, este capítulo do manual fornece-lhe a tabela de manutenções, pela qual se deve guiar para manter o bom funcionamento do veículo.

A tabela de manutenções apresentada tem como base o funcionamento do veículo em condições normais. Se conduzir frequentemente o veículo em terrenos difíceis, as manutenções terão de ser mais regulares e completas.

As manutenções periódicas terão de ser executadas no seu concessionário e dentro dos períodos indicados. Para além de conhecimentos técnicos, o seu concessionário dispõe das ferramentas necessárias para realizar as manutenções. As manutenções devem ser registadas no Manual de Garantia e Manutenção e, quando solicitado, o manual terá de ser apresentado para propósitos de garantia.

<b>PLANO DE MANUTENÇÃO</b>
<b>Pré-entrega:</b> aos 0 km's
<b>1ª Revisão:</b> aos 1.000km's ou 6 meses
<b>Revisão Básica:</b> aos 4.000km's ou 1 ano (e a cada 6.000km's seguintes)
<b>Revisão Geral:</b> aos 7.000 km's ou 1 ano (e a cada 6.000 km's seguintes)

## 5.1 Tabela de Manutenção

	Componente	Ação a realizar	Pré-entrega	Verifica. Diárias	1.000km	4.000km Básica	7.000km Geral	10.000km Básica	13.000km Básica	Periodicidade
Motor	Óleo do motor	Substituir óleo e filtro			x	x	x	x	x	Todas as revisões
		Verificar nível do óleo (informar utilizador)	x	x	x	x	x	x	x	Todas as revisões
		Verificar radiador do óleo e tubos de ligação (se aplicável)	x		x	x	x	x	x	Todas as revisões
	Válvulas	Verificar e ajustar folga			x		x		x	Todas as revisões
		Inspeção visual - verificar desgaste árvore de cames			x		x		x	A cada 6.000km
Sistema de Admissão	Filtro de ar	Verificar / limpar / lubrificar	x	x	x	x	x	x	x	Todas as revisões
		Substituir filtro					x		x	A cada 6.000km
		Caixa do filtro: verificar/ limpar			x	x	x	x	x	Todas as revisões
		Tubagens: verificar	x		x	x	x	x	x	Todas as revisões
	Tubos	Verificar abraçadeiras e possíveis danos nos tubos combustível	x		x	x	x	x	x	Todas as revisões
		Verificar se há obstruções nos tubos de ventilação e purga	x		x	x	x	x	x	Todas as revisões
	Depósito de combustível	Verificar respiro do depósito combustível e sistema de EVAP			x	x	x	x	x	Todas as revisões
		Verificar estado e eventuais danos: tampão e depósitos	x		x	x	x	x	x	Todas as revisões
	Filtro de combustível	Substituir			x		x		x	A cada 12.000km ou 2 anos
	Vela ignição	Substituir					x		x	A cada 6.000km
	Sistema injeção	Corpo de Injeção: Limpar e Sincronizar			x		x		x	A cada 6.000km
	Cabo do acelerador	Lubrificação (optar pelas marcas recomendadas)		x	x	x	x	x	x	Todas as revisões
		Verificar e ajustar a folga da manete do acelerador	x		x	x	x	x	x	Todas as revisões
Verificar estado da cana do acelerador		x		x	x	x	x	x	Todas as revisões	
Funcionamento suave		x		x	x	x	x	x	Todas as revisões	
Sistema de Transmissão	CVT	Inspecionar, limpar e lubrificar			x	x	x	x	x	Todas as revisões
		Verificar binário aperto	x			x	x	x	x	Todas as revisões
		Alinhamento CVT primário - CVT secundário			x	x	x	x	x	Todas as revisões
		Substituir: correia, roletos, guias, maxilas, cubo, rolamentos e vedantes			Sempre que se justifique					

	Componente	Ação a realizar	Pré-entrega	Verifica. Diárias	1.000km	4.000km Básica	7.000km Geral	10.000km Básica	13.000km Básica	Periodicidade
Chassis	<b>Quadro</b>	Verificar se há deterioração de partes do quadro e soldas	x		x	x	x	x	x	Todas as revisões
	<b>Carenagens superficiais</b>	Verificar estado / reapertar ou substituir em caso de dano	x		x	x	x	x	x	Todas as revisões
	<b>Descanso central e lateral</b>	Verificar o funcionamento / Confirmar apertos / Lubrificar		x	x	x	x	x	x	Todas as revisões
	<b>Escape</b>	Verificar o aperto do coletor e linha de escape	x		x	x	x	x	x	Todas as revisões
		Verificar o estado das proteções às peças envolventes ao escape	x		x	x	x	x	x	Todas as revisões
	<b>Sistema refrigeração (líquida)</b>	Verificar nível do fluido de refrigeração	x	x	x	x	x	x	x	Todas as revisões
		Verificar o aperto dos tubos do radiador	x		x	x	x	x	x	Todas as revisões
		Verificar a presença de sujidade e danos no radiador	x		x	x	x	x	x	Todas as revisões
		Mudar fluido de refrigeração	x				x		x	A cada 6.000km
	<b>Sistema de refrigeração (ar)</b>	Lavagem das paredes do cilindro e componentes de passagem de ar para o motor			x	x	x	x	x	Todas as revisões
	<b>Direção</b>	Verificar o bom funcionamento	x	x	x	x	x	x	x	Todas as revisões
		Verificar / lubrificar os rolamentos da direção			x		x		x	Todas as revisões
	<b>Amorteced.</b>	Verificar danos do veio			x	x	x	x	x	Todas as revisões
		Verificar o funcionamento e a presença de fugas			x	x	x	x	x	Todas as revisões
		Verificar possíveis danos nas molas			x	x	x	x	x	Todas as revisões
		Verificar o desgaste dos pontos de fixação			x	x	x	x	x	Todas as revisões
	<b>Pneus</b>	Verificar estado	x	x	x	x	x	x	x	Todas as revisões
		Verificar profundidade perfil		x	x	x	x	x	x	Todas as revisões
Verificar pressão		x	x	x	x	x	x	x	Todas as revisões	
<b>Jantes</b>	Verificar estado	x		x	x	x	x	x	Todas as revisões	
	Verificar o binário de aperto das fêmeas da roda	x		x	x	x	x	x	Todas as revisões	



	Componente	Ação a realizar	Pré-entrega	Verifica. Diárias	1.000km	4.000km Básica	7.000km Geral	10.000km Básica	13.000km Básica	Periodicidade	
Chassis	Casquilhos e sinoblocos	Verificar folgas			x	x	x	x	x	Todas as revisões	
		Verificar o nível de deterioração das borrachas			x	x	x	x	x	Todas as revisões	
	Rolamentos de rodas	Verificar o desgaste e a folga. Lubrificar.			x	x	x	x	x	Todas as revisões	
Sistema de travagem	Travão de serviço (hidráulico)	Verificar / ajustar folga da manete	x	x	x	x	x	x	x	Todas as revisões	
		Verificar linhas travão: bomba e pinça para deteção de fugas ou danos	x		x	x	x	x	x	Todas as revisões	
		Verificar o nível e a qualidade do óleo de travão	x	x	x		x		x		
		Substituir óleo de travão	A cada 2 anos								
	Pastilhas e discos	Verificar espessura de pastilhas de travões (serviço e estaciona.) e substituir quando necessário		x	x	x	x	x	x	x	Todas as revisões
		Verificar o desgaste dos discos de travão e substituir se necessário			x	x	x	x	x	x	Todas as revisões
		Confirmar apertos dos componentes	x		x	x	x	x	x	x	Todas as revisões
	Pinça travão / bomba principal trás e frente	Confirmar apertos dos componentes	x		x	x	x	x	x	x	Todas as revisões
		Verificar desgaste, (vedantes, retentores, o'rings, borrachas). Substituir se necessário			x	x	x	x	x	x	Todas as revisões
	Sistema elétrico / eletrónico	Iluminação	Verificar toda a iluminação	x	x	x	x	x	x	x	Todas as revisões
Ajustar os máximos e os médios			x		x	x	x	x	x	Todas as revisões	
Velocímetro		Verificar correto funcionamento	x		x	x	x	x	x	Todas as revisões	
Luzes de aviso		Verificar se todas funcionam	x	x	x	x	x	x	x	Todas as revisões	
Interruptore.		Verificar a suavidade e desempenho de interruptores, alavancas e botões	x		x	x	x	x	x	Todas as revisões	
Espelhos retrovisores		Verificar apertos	x		x	x	x	x	x	Todas as revisões	
Punhos		Ajustar, verificar desgaste ou danos	x		x	x	x	x	x	Todas as revisões	
Buzina		Verificar funcionamento	x		x	x	x	x	x	Todas as revisões	
Cablagem		Manutenção e verificação das ligações (utilizar spray anti-humidades se necessário)	Sempre que se justifique								
	Verificar correta passagem dos fios										

	Componente	Ação a realizar	Pré-entrega	Verifica. Diárias	1.000km	4.000km Básica	7.000km Geral	10.000km Básica	13.000km Básica	Periodicidade
Sistema elétrico / eletrónico	<b>Bateria</b>	Verificar / limpar os bornes da bateria	x		x	x	x	x	x	Todas as revisões
	<b>Fusíveis</b>	Verificar	x	x	x	x	x	x	x	Todas as revisões
		Verificar os fusíveis sobressalentes e acrescentar se necessário	x	x	x	x	x	x	x	Todas as revisões
Preparação	<b>Verifica. finais e document.</b>	Test drive (potência do motor, desempenho travagem, ruídos, ...)	x		x	x	x	x	x	Todas as revisões
		Lavar/ Limpar/ Secar/ Lubrificar o veículo na sua generalidade	x	x	x	x	x	x	x	Todas as revisões
		Registo no manual de manutenção e garantia	x	Todas as manutenções preventivas e corretivas						
	<b>Preparação</b>	Descrição / explicação do plano manutenção ao cliente (Kms/ data)	x		x	x	x	x	x	Todas as revisões
		Verificar características do veículo (VIN, Nr. Motor)	x							
		Confirmar documentação	x							

## 6. Cuidados com o Veículo

### 6.1 Sistema de combustível

Atenção: Nunca atestar o depósito até ao topo!

Devido à legislação em vigor, nomeadamente a partir da norma Euro 5, os vapores de combustível existentes dentro do depósito de combustível não podem ser libertados diretamente para a atmosfera.

Para evitar que isso aconteça, o veículo está equipado com o sistema EVAP em que os vapores de combustível são canalizados para o canister, que através de carvão ativo os irá filtrar.

A linha do canister tem início no topo do depósito e não poderá ser contaminada por combustível; caso seja contaminada, o carvão ativo existente no canister ficará saturado, deixando de cumprir a sua função e o canister terá que ser substituído.

Caso a linha do canister fique obstruída ou contaminada poderá ocorrer uma das seguintes situações:

Barulho anormal da bomba de gasolina;

Avaria da bomba de gasolina;

Danos no depósito por sucção.

### 6.2 Períodos de paragem prolongados

Quando o veículo não for utilizado por um longo período de tempo deve ser armazenado de forma adequada:

- Limpe o veículo.
- Remova a bateria e carregue-a totalmente. Guarde-a num local fresco e seco e carregue-a pelo menos uma vez de 15 em 15 dias.
- Coloque lubrificante adequado nos cabos, pedais, descanso central e lateral.
- Coloque lubrificante protetor nos componentes cromados.
- Armazene o veículo num local seco e coloque-o no descanso central ou suporte apropriado para que o seu peso não seja suportado pelos pneus – corrija a pressão de ar do pneu e evite que a borracha dos pneus fique seca e quebradiça, aplicando um lubrificante adequado, mas

primeiro limpe cuidadosamente. Não armazene o veículo ou os pneus num local quente por longos períodos de tempo.

- Tape a saída do escape para evitar entrada de humidade.
- Proteja o veículo com uma cobertura adequada e coloque-o num local com poucas alterações de temperatura e sem humidade. Afaste-o da luz direta do sol.

Depois de paragens por períodos prolongados

Depois de limpar o seu veículo, instale a bateria e coloque combustível, faça uma verificação geral ao estado do seu veículo e teste-o a velocidades moderadas.

### *6.3 Limpeza do veículo*

Limpezas regulares irão ajudar a manter o funcionamento e estética do veículo, sendo também uma forma de evitar o aparecimento de pontos de corrosão. Componentes enferrujados influenciam negativamente o aspeto geral do seu veículo e um cuidado frequente e adequado não só vai ao encontro dos termos da garantia, como também influencia na manutenção de um bom aspeto o seu veículo, aumentando o tempo de vida e otimizando o desempenho.

Deve ter sempre em consideração:

- O motor e o escape do veículo deverão estar frios antes de iniciar uma lavagem;
- Nunca utilize produtos ou materiais abrasivos tais como: solventes, produtos químicos pesados, desengordurantes, produtos com amónio, limpa vidros, entre outros. Não utilize escovas ou malhas de aço, esfregões ou qualquer outra escova ou utensílio abrasivo;
- Devem ser utilizados produtos de limpeza específicos para preservação dos componentes:
  - Pinturas mate: utilize um detergente neutro e água ou, em alternativa, produtos de limpeza específicos para pinturas mate. Tenha em atenção que a pintura mate poderá ser danificada caso seja excessivamente esfregada;
  - Plásticos: após limpar, utilize um pano macio para secar cuidadosamente os componentes plásticos do seu veículo. Após devidamente seco, utilize sempre produtos apropriados para a limpeza e/ou polimento dos plásticos não pintados;
  - Cromados e Alumínios: Nos elementos cromados e de alumínio não revestido deve ser utilizado um detergente neutro e um spray para polimento de cromados e alumínios. As jantes

de alumínio, sejam ou não pintadas, podem ser limpas com um produto específico sem ácido para jantes;

- Pele, vinil e borracha: Deve ter especial atenção aos componentes em pele visto que se poderão deteriorar mais rápido quando não são tratados devidamente. Utilize um produto para limpeza e tratamento de peles e acessórios em pele. Lavar com água e detergente irá danificá-los e reduzir a sua longevidade. Os componentes em vinil poderão ser limpos juntamente com o restante veículo, e depois aplicado um tratamento para vinis. Nas laterais dos pneus e os outros elementos em borracha deve ser aplicado um protetor de borrachas para prolongar a sua durabilidade.

- O veículo deve ser limpo regularmente e com maior atenção após ter circulado em ambientes corrosivos ou salinos (neste caso, não utilizar água quente, uma vez que esta aumenta a ação corrosiva do sal e aplicar um spray anti corrosão em todas as superfícies metálicas).

- Devem ser utilizados produtos de limpeza específicos para preservação dos componentes. Atenção: Não limpe o veículo com vapor ou com máquina de pressão de água. Tais máquinas podem danificar as carenagens, sistema de travagem e o sistema elétrico;

- Isole o escape e o canhão de ignição antes de lavar de forma a não entrar água;

-Utilize uma esponja macia, água fria e um detergente suave e neutro e evite produtos abrasivos. Após a lavagem, passe água para eliminar quaisquer resíduos. Se o detergente não for completamente removido, pode originar corrosão em alguns componentes, bem como danificar os plásticos;

-Seque o veículo com um pano macio ou camurça para prevenir manchas de água ou aparecimento de corrosão. Ao secar verifique a existência danos na pintura e repare-os imediatamente. A existência de riscos, fissuras, lascas, ou outros danos na pintura do seu veículo cria um ponto de corrosão que se pode alastrar, diminuindo consideravelmente a longevidade do veículo;

-Faça sempre um teste aos travões após a limpeza e antes de circular.

Consulte sempre o seu concessionário para esclarecer qualquer questão relativa à limpeza e manutenção do seu veículo. Utilize sempre produtos específicos e aconselhados pela marca para cada elemento do seu veículo.

## 7. Garantia

### 7.1 Período de garantia

A marca oferece uma garantia limitada sobre todos os componentes do seu veículo contra defeitos de material ou mão de obra. Os produtos possuem 36 meses de garantia de utilização do veículo. A garantia, que tem início no dia de levantamento do veículo no concessionário, cobre o custo das peças e mão-de-obra da reparação ou substituição das peças com defeito. Esta garantia é transferível para outra pessoa durante o período de vigência. Para alteração dos dados de proprietário basta dirigir-se ao seu concessionário. Tal transferência não estenderá o prazo original da garantia.

### 7.2 Ativação da garantia

No momento da compra do veículo deve ser feita a ativação do período de garantia do veículo. A partir do momento em que a marca receba os dados, o veículo terá 36 meses de garantia.

### 7.3 Exclusões de garantia

O seguinte não está abrangido sobre qualquer tipo de garantia:

1. Desgaste normal do material.
2. Manutenção periódica.
3. Danos causados por falta de manutenções e falta de cuidados no manuseamento e armazenamento do veículo.
4. Danos resultantes da remoção de peças, reparações e manutenções incorretas, utilização de peças não aprovadas pela marca ou manutenções em oficinas fora da rede de concessionários autorizados ou reparadores independentes.
5. Danos causados por utilização anormal ou abusiva, negligência ou operação do veículo de maneira inconsistente com o recomendado neste manual.
6. Danos causados por acidentes, imersão do veículo, fogo, roubo, vandalismo ou qualquer força maior.
7. Condução com combustíveis, óleos ou lubrificantes não indicados para este veículo.
8. Oxidação ou corrosão resultantes da utilização em ambientes salinos ou de materiais corrosivo, assim como falta dos cuidados diários por parte do proprietário
9. Danos provocados por corridas ou qualquer outra atividade de competição.

10. Danos resultantes de alterações feitas ao veículo que interfiram com o seu funcionamento, desempenho e durabilidade, ou o veículo alterado de forma a modificar a sua finalidade.

A garantia exclui qualquer tipo de falhas que não sejam causadas por defeitos no material ou de fabrico. Na garantia não estão cobertos componentes consumíveis, de desgaste geral, peças expostas a superfícies de fricção, tensões, condições ambientais e/ou contaminação e utilizadas para fins diferentes daqueles para os quais foram concebidas. Na listagem de componentes não abrangido pela garantia constam, entre outros, ou seguintes:

- Baterias • Filtros • Rolamentos • Superfícies com e sem acabamento • Componentes de travagem • Lâmpadas • Casquilhos • Componentes/fluidos hidráulicos • Componentes corpo acelerador • Lubrificantes • Disjuntores / fusíveis • Vedantes • Embraiagem e componentes • Componentes do banco • Líquidos de refrigeração • Velas • Correias • Componentes da direção • Componentes eletrónicos • Componentes da suspensão • Componentes do motor • Jantes e pneus

A garantia não cobre perdas ou despesas pessoais, incluindo, quilometragem, custos de transporte, hotéis, refeições, taxas de envio ou de manuseamento, recolhas ou entregas de produto, veículo de substituição, tempo de imobilização do veículo, perda de lucros, perda de tempo de férias ou tempo pessoal.

Atenção: Consultar o Manual de Garantia e Manutenção, onde estão descritas detalhadamente todas as condições de garantia do veículo.

---

# KEEWAY

[V2023-1207]

Importador:

**MULTIMOTO MOTOR PORTUGAL, SA**  
OLIVEIRA DE AZEMÉIS  
256 000 200 | info@multimoto.pt

---

[www.keeway.pt](http://www.keeway.pt)