



MANUAL DE PROPRIETÁRIO

VERSILIA 125

[V2023-1018]

Índice

| | |
|---|----|
| 1. Bem-Vindo..... | 4 |
| 2. Introdução..... | 5 |
| 2.1 Segurança | 5 |
| 2.2 Equipamentos de Proteção | 8 |
| 2.3 Acessórios..... | 8 |
| 2.4 Verificações diárias..... | 9 |
| 3. Veículo..... | 11 |
| 3.1 Dados técnicos do veículo | 11 |
| 3.2 Componentes e comandos..... | 12 |
| 3.3 Identificação do veículo | 13 |
| 3.4 Quadrante / Painel de instrumentos..... | 13 |
| 3.4.1 Descrição dos Instrumentos..... | 14 |
| 3.5 Comutadores..... | 15 |
| 3.6 Canhão de ignição/Bloqueio de direção | 16 |
| 3.7 Sistema de ignição sem chave..... | 17 |
| 3.8 Verificações gerais..... | 18 |
| 3.8.1 Óleo do motor | 18 |
| 3.8.2 Filtro de ar | 19 |
| 3.8.3 Folgas..... | 19 |
| 3.8.4 Pneus e Travões..... | 20 |
| 3.8.5 Bateria | 21 |
| 3.8.6 Caixa de fusíveis | 22 |
| 4. Manutenção | 24 |
| 4.1 Tabela de Manutenção..... | 25 |
| 5. Cuidados com o Veículo | 29 |
| 5.1 Sistema de combustível | 29 |

| | |
|---|----|
| 5.2 Períodos de paragem prolongados | 29 |
| 5.3 Depois de paragens por períodos prolongados | 30 |
| 5.4 Limpeza do veículo | 30 |
| 6. Garantia..... | 33 |
| 6.1 Período de garantia | 33 |
| 6.2 Ativação da garantia..... | 33 |
| 6.3 Exclusões de garantia | 33 |

1. Bem-Vindo

Parabéns pela preferência na compra da sua Keeway!

Leia atentamente este manual de forma a usufruir de todas as vantagens do seu veículo. Este manual para além de o esclarecer acerca do funcionamento, inspeções e manutenções, apresenta igualmente informações relevantes acerca da sua segurança e de terceiros.

Adicionalmente, os vários conselhos fornecidos neste manual irão ajudá-lo a manter o seu veículo nas melhores condições.

Em caso de dúvida, por favor, não hesite em contactar o seu Concessionário Oficial.

A equipa Keeway deseja-lhe boas viagens. Mas lembre-se que a segurança está sempre em primeiro lugar!

A Keeway é uma marca em constante evolução e desenvolvimento no âmbito da melhor satisfação dos seus clientes por todo o mundo, pelo que é possível encontrar algumas diferenças nos grafismos apresentados neste manual conforme os mercados e desenvolvimento do produto.

Caso necessite de assistência técnica, lembre-se que o seu Concessionário Oficial é quem melhor conhece o seu veículo. Utilize sempre peças e acessórios originais Keeway.

A Keeway reserva o direito de alterar os seus produtos, bem como o manual sempre que for necessário/opportuno.

2. Introdução

A leitura integral e atenta deste manual de proprietário é fundamental para o ajudar a familiarizar-se com todos os comandos do motociclo e conhecer as suas características, capacidades e limitações de modo a proporcionar uma condução em segurança.

O proprietário tem a responsabilidade de preservar as condições de segurança e funcionamento do motociclo.

A utilização e operação segura dependem das habilitações técnicas de condução e da experiência do condutor.

Antes de iniciar a condução informe-se acerca da legislação em vigor.

2.1 Segurança

Leia este manual atentamente de forma a tomar conhecimentos de todas as características e particularidades do seu veículo:

- O condutor deve possuir formação qualificada e possuir todos os requisitos legais em vigor (licença ou licença provisória, matrícula, registos);
- Nunca utilize um veículo sem ter os conhecimentos necessários sobre o mesmo. Contacte o seu concessionário para mais informações acerca das verificações que devem ser frequentemente feitas ao seu veículo;
- Tenha sempre presente as indicações da via em que circula, assim como as regras do código da estrada;
- Este veículo foi desenhado para um uso exclusivo em estrada, não o use em terrenos fora de estrada;
- Tenha em consideração as suas capacidades de forma a garantir uma condução mais confortável e segura dentro dos limites de velocidade, e nunca viaje mais rápido do que aquilo que as condições da estrada, trânsito e visibilidade permitem;
- Antes de utilizar o veículo, inspecione-o de acordo com a tabela de manutenção (capítulo “Verificações Diárias”);
- O período de rodagem do seu veículo é de 1.000 Km quilómetros de funcionamento, durante os quais deverá ter o cuidado de não colocar carga excessiva. Após esse período de rodagem, aumente gradualmente a velocidade até atingir o máximo permitido. A utilização cuidadosa do

motor e dos componentes de desgaste durante esse período irá melhorar o desempenho e durabilidade do veículo e dos seus componentes;

- Não opere o seu veículo em locais fechados e/ou mal ventilados. A inalação de monóxido de carbono pode causar ferimentos graves ou morte;
- Seja consciente das condições climáticas que podem afetar negativamente a sua condução (vento, chuva, nevoeiro, etc.);
- Evite fazer travagens bruscas em pisos molhados ou com gelo uma vez que é extremamente perigoso. Evite igualmente tampas, buracos, linhas de marcação e marcas de óleo de forma a evitar deslizos e acidentes;
- Não efetue qualquer tipo de manobras perigosas, como saltos, “cavalos”, curvas a velocidade excessiva e outras;
- Acelere e trave com suavidade para não correr o risco de perder o controlo do veículo;
- Tenha uma condução defensiva;
- Assinale sempre as mudanças de direção e de faixa. Certifique-se de que os outros o conseguem visualizar;
- Seja cuidadoso ao passar por veículos parados uma vez que os ocupantes podem não o ver e abrir a porta do carro repentinamente;
- Garanta que circula de forma visível para os outros veículos, quer pela posição na via quer utilizando roupas de cores vivas;
- Utilize sempre capacete, equipamentos de proteção e roupas adequadas;
- Tenha atenção à posição do descanso central e/ou lateral: deve ser recolhido antes de iniciar marcha e aberto antes de abandonar o veículo;
- Nunca transporte mais do que um passageiro e assegure que o mesmo tem os conhecimentos necessários sobre o funcionamento do veículo de forma a não comprometer a estabilidade do mesmo;
- O passageiro deverá sempre utilizar o assento respetivo;
- Nunca transporte um passageiro que não seja capaz de colocar ambos os pés no pousa-pés;
- Durante a viagem, para manter o controlo do veículo, o condutor deve manter ambas as mãos no guiador e ambos os pés nos pousa-pés;

- A posição e postura do condutor e do passageiro é muito importante para o controlo do veículo;
- Não transporte animais no veículo;
- Nunca sobrecarregue o veículo uma vez que irá perder estabilidade. Se transportar algum tipo de carga, certifique-se de que esta está bem acondicionada e o peso devidamente distribuído;
- Não exceda a capacidade máxima de carga do veículo;
- Nunca conduza o veículo sob o efeito de álcool, drogas ou medicamentos que provoquem sonolência;
- Não conduza por longos períodos de tempo. Faça pausas de forma a reduzir o cansaço;
- Utilize sempre os pneus (tamanho e tipo) especificados neste manual;
- Verifique regularmente a pressão dos pneus;
- Desligue sempre o veículo antes de iniciar o abastecimento de combustível. Assim que terminar de abastecer, garanta que a tampa do depósito de combustível está bem fechada para que não exista risco de vazamento;
- O escape atinge uma elevada temperatura, que poderá manter-se mesmo após o motor parar o seu funcionamento. Não lhe toque;
- Peças metálicas ou plásticas podem atingir temperaturas elevadas após estarem expostas ao sol. Tenha cuidado ao entrar em contacto com estes componentes de forma a não se queimar;
- Em caso de acidente, avalie o estado do seu veículo antes de o voltar a conduzir. Verifique eventuais fugas, porcas e parafusos soltos, guiador, manetes, travões, pedais, descanso, rodas, carenagens e o estado geral. Em seguida deverá deslocar-se a um concessionário (caso não seja viável fazê-lo autonomamente, deverá solicitar um reboque) de forma a efetuar um check-up do veículo.

O não cumprimento destes avisos aumenta a possibilidade de acidentes e consequentemente do risco de ferimentos graves ou morte.

2.2 Equipamentos de Proteção

A maioria das mortes por acidentes em motocicletas ou ciclomotores são causadas por lesões na cabeça. O uso de capacete é fundamental para prevenir e reduzir essas lesões.

Use sempre um capacete homologado.

Use uma viseira ou óculos apropriados. O vento em contacto com a visão desprotegida pode reduzir a visibilidade e atrasar a percepção de situações de perigo.

O uso de blusão, botas, calças, luvas, etc., é extremamente eficaz na prevenção de lesões corporais.

Nunca use roupas que se possam prender nas manetes, pousa-pés, rodas, corrente de transmissão, etc., evitando assim causar qualquer dano ou acidente.

Vista sempre roupa adequada que proteja as pernas, tornozelos e pés. O motor e o sistema de escape atingem temperaturas altas durante e depois da viagem e podem causar queimaduras.

O passageiro também deverá cumprir estas normas de precaução.

2.3 Acessórios

A instalação de produtos não originais ou a introdução de outras alterações no veículo, podem invalidar a aplicabilidade de garantia. As mudanças nas carenagens ou nas características operacionais, poderá expô-lo a si e a outros a um sério risco de acidente ou morte. Assim, é responsável por qualquer acidente que possa ocorrer devido às alterações feitas ao veículo.

Nunca instale acessórios que possam comprometer o desempenho do veículo. Antes de utilizar qualquer acessório, certifique-se que estes não reduzem a distância entre o veículo e a estrada ao circular nas curvas, que não limitam a suspensão, a direção ou o manuseamento de todas as funções do motociclo. Certifique-se ainda de que as luzes e os refletores estejam sempre visíveis.

Acessórios fixos no guidador ou na zona da forqueta podem criar instabilidade devido à má distribuição do peso ou à alteração da aerodinâmica. Ao fixar acessórios no guidador ou na zona da forqueta, lembre-se de que estes têm de ser o mais leves possível.

Acessórios grandes ou volumosos podem comprometer seriamente a estabilidade do veículo pois causam instabilidade na aerodinâmica.

Certos acessórios podem fazer com que o condutor mude a sua posição normal de condução. Uma posição incorreta limitará a liberdade de movimento do condutor assim como a sua

capacidade de controlo do veículo. Por esta razão, a fixação deste tipo de acessórios não é aconselhável.

Acessórios eléctricos precisam de especial cuidado ao serem fixados. Se estes acessórios ultrapassarem a capacidade do sistema eléctrico do veículo, poderão causar falhas como a perda das luzes e energia do motor. A utilização de acessórios eléctricos pode comprometer a longevidade da bateria do veículo.

Diversas empresas sem qualquer ligação à Keeway produzem peças e acessórios ou oferecem outras modificações que, por não poderem ser devidamente testados pela Keeway, não deverão ser instalados no veículo.

A Keeway não aprova nem recomenda a utilização de acessórios não originais nem a modificação das características originais do veículo, mesmo que vendidos e instalados por um concessionário oficial.

2.4 Verificações diárias

Para garantir uma condução segura, bem como a longevidade dos componentes do seu veículo, por favor, verifique regularmente os seguintes itens do seu veículo:

1. Inspeção da direção: Rode o guiador até ao limite para ambos os lados, certificando-se que o curso da direção está totalmente livre e gira de forma natural.
2. Travões: Verifique o nível do óleo, que deverá encontrar-se sempre entre o limite mínimo e o limite máximo indicado.
3. Pneus: Verifique a pressão e a profundidade do rasto.
4. Combustível: certifique-se de que tem combustível no veículo antes de iniciar a condução. **ATENÇÃO:** Nunca ateste o depósito até ao topo. Devido à legislação em vigor, os vapores de combustível existentes dentro do depósito de combustível não podem ser libertados diretamente para a atmosfera e por isso o veículo está equipado com um sistema de filtragem desses vapores. Caso esse sistema fique obstruído ou contaminado, poderá resultar num funcionamento irregular da bomba de combustível, e até mesmo resultar em danos no depósito.
5. Luzes: Verifique o bom funcionamento das luzes do veículo.
6. Nível dos lubrificantes: Verifique o nível dos diferentes lubrificantes (óleo de motor, travões,...)
7. Estado dos espelhos: Verificar se os espelhos estão em conformidade.

Sempre que a inspeção evidencie a necessidade de substituição de peças, utilize peças de origem que poderá adquirir através do seu concessionário.

3. Veículo

3.1 Dados técnicos do veículo

MOTOR

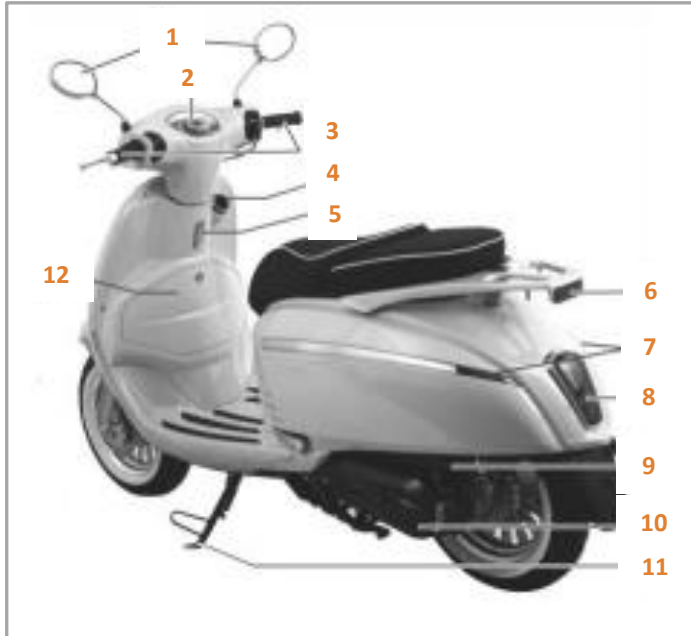
| | |
|----------------------------|--------------------------|
| Tipo | Monocilíndrico, 4 tempos |
| Cilindrada | 125 cm ³ |
| Potência Máxima | 5.7 kW @ 7500 rpm |
| Refrigeração | Ar |
| Alimentação | EFI |
| Sistema de arranque | Elétrico |
| Transmissão | Correia |
| Vela | CR7HSA |

CHASSIS

| | |
|---|--|
| Suspensão (Dianteira / Traseira) | Forquilha telescópica / Mono Amortecedor |
| Travão (Dianteira / Traseira) | Disco 220mm / Disco 220mm |
| Pneu (Dianteira / Traseira) | 120/70-12 / 120/70-12 |
| Comprimento | 1920mm |
| Largura | 680mm |
| Altura | 1150mm |
| Distância entre eixos | 1360mm |
| Peso | 107 kg |
| Capacidade depósito | 5L |
| Lotação | Homologada 2 pessoas |

3.2 Componentes e comandos

Vista esquerda



- 1 - Espelho retrovisor
- 2 - Quadrante
- 3 - Comutadores
- 4 - Canhão de ignição
- 5 - Gancho Acessório
- 6 - Refletor traseiro
- 7 - Luzes de Mudança de Direção
- 8 - Luz Traseira
- 9 - Filtro de ar
- 10 - Pedal de Kick
- 11 - Descanso Lateral
- 12 - Porta-Luvas

Vista direita



- 13 - Farol Dianteiro
- 14 - Luzes de Mudança de Direção Dianteiras
- 15 - Baú / Tampa de Combustível
- 16 - Refletores Laterais
- 17 - Escape
- 18 - Descanso Central
- 19 - Bateria

3.3 Identificação do veículo

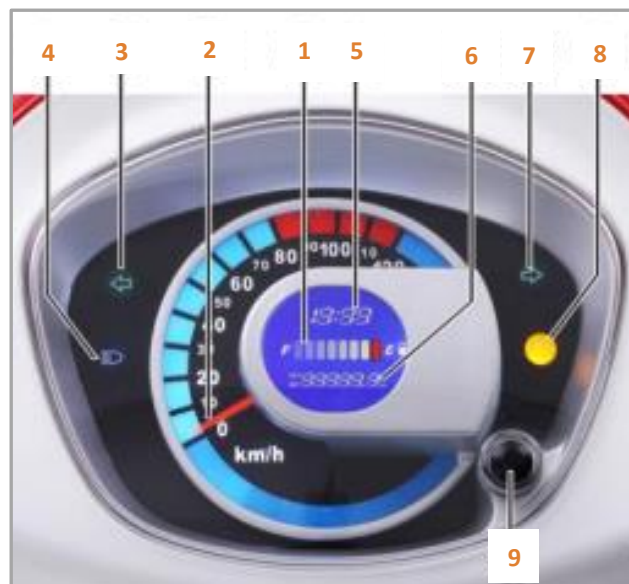
VIN**Nº de identificação do veículo (VIN)**

O VIN encontra-se gravado no baú junto ao banco.

Nº MOTOR**Nº de Motor**

O nº de motor está gravado no cárter, conforme mostrado na figura.

3.4 Quadrante / Painel de instrumentos



3.4.1 Descrição dos Instrumentos

1. Indicador de Nível de Combustível

Indica a quantidade de combustível disponível no depósito. Assim que o indicador de reserva se acenda deverá abastecer o mais rapidamente possível

2. Velocímetro

Indica a velocidade a que se desloca em km/h

3. Indicador de Mudança de Direção Esquerdo

Este indicador liga sempre que acionado o interruptor correspondente no comutador.

4. Indicador de Máximos

Este indicador liga sempre que acionado o interruptor correspondente no comutador.

5. Relógio

Pode ser ajustado através do botão de seleção.

6. Odómetro / TRIP

No modo “ODO” mostra a totalidade de quilómetros percorridos do veículo e no modo “TRIP” indica os quilómetros percorridos num determinado espaço de tempo/viagem. Pode escolher o modo mais conveniente no botão de seleção.

7. Indicador de Mudança de Direção Direito

Este indicador liga sempre que acionado o interruptor correspondente no comutador.

8. Luz Indicadora de Falhas

Se este indicador acender poderá ser sinal de uma falha no sistema EFI. Caso isso aconteça deverá contactar o seu concessionário.

9. Botão de Ajuste do Odómetro/TRIP

Ao pressionar o botão e inserir a password “326” terá acesso ao menu de configuração do quadrante.

3.5 Comutadores

Comutador esquerdo



1. Interruptor de Luzes de Emergência “△”
2. Corta Corrente “⊗”
3. Botão de Start “⊞”

Interruptor de Luzes de Emergência “△”

Quando acionado o interruptor de luzes de emergência estas irão piscar em simultâneo. Na posição • desliga as luzes de emergência.

Corta Corrente “⊗”

Quando selecionado “○”, todos os circuitos estão ligados e o arranque elétrico está disponível. Quando selecionado “⊗”, todos os circuitos estão desligados e o arranque elétrico está indisponível.

Botão de Arranque Elétrico/Start “⊞”

Pressionando este botão o motor inicia funcionamento.

Comutador direito



1. Interruptor de Luzes “☞/☜”
2. Interruptor de Luzes de Mudança de Direção “↔”
3. Buzina

Interruptor de Luzes “☰” “☷”

Depois de iniciado o funcionamento do motor, o farol dianteiro irá emitir luz constante. Pressione “☰” para ligar os máximos e “☷” para desligar.

Interruptor de Luzes de Mudança de Direção ⇐ ⇨

Pressionando “⇐” o pisca esquerdo será acionado, pressionando “⇨” o pisca direito será acionado. Pressione o Interruptor para desligar.

Buzina 📣

Pressionando este interruptor o veículo emite um sinal sonoro.

3.6 Canhão de ignição/Bloqueio de direção



O Canhão de ignição está equipado com um fecho de segurança. Após trancar o guidador, lembre-se de pressionar “SHUT” para ocultar o orifício da chave. Utilize a chave hexagonal (parte traseira da chave de ignição) no encaixe hexagonal e rode no sentido horário para abrir o orifício da chave.

1. “○” O circuito elétrico está ativo e o motor pode iniciar funcionamento. Nesta posição a chave não pode ser retirada.
2. “⊗” O motor e o circuito elétrico estão desligados. A chave pode ser retirada.
3. “OPEN” Insira a chave e rode no sentido anti-horário para levantar o banco. Para fechar, pressione o banco descendentemente.
4. Para trancar a direção, rodar o guidador para a esquerda e coloque a chave na posição (🔒). A chave pode ser retirada e a direção está trancada.

3.7 Sistema de ignição sem chave



Este motociclo tem integrado um sistema de ignição sem chave.


1. Sistema de proteção anti-roubo. Para ativar este modo deverá:


- Pressione rapidamente para ativar o modo anti-roubo com alarme
- Pressione por mais de 3 segundos para ativar o modo anti-roubo silencioso
- Caso pressione novamente por mais de 3 segundos para desativar o modo anti-roubo silencioso.

2. Localizador de veículo. Pressionando uma vez emite um sinal sonoro e liga as luzes de forma a indicar a localização da scooter. Pressionando durante 3 segundos ativa o modo de ajuste de sensibilidade. Existem 5 níveis entre o mais baixo (1) e o mais alto (5). Pressione o botão de desbloqueio para sair.

3. Interruptor de Desbloqueio. Pressionando rapidamente desbloqueia o veículo e as luzes vão ligar simultaneamente.



“”. Quando o interruptor está na posição ou “LOCK” a chave irá trancar o veículo automaticamente.

Para abrir o banco deverá rodar o interruptor da posição destrancada  no sentido contrário aos ponteiros do relógio para a posição “OPEN”.

Para bloquear o guidão rode-o para o limite esquerdo, em seguida pressione e rode o interruptor no sentido contrário aos ponteiros do relógio. O guidão estará bloqueado.

3.8 Verificações gerais

3.8.1 Óleo do motor

Antes de circular, verifique sempre o nível de óleo do motor, bem como se existe alguma fuga. Se encontrar alguma fuga, contacte de imediato o seu concessionário.

Verificar o nível do óleo:

1. Apoie o veículo no descanso central, (colocar o veículo inclinado pode levar a erros de verificação do nível).
2. Ligue o motor, deixe aquecer por alguns minutos e desligue-o.
3. Aguarde alguns minutos para deixar o óleo assentar, rode o tampão do óleo do motor no sentido contrário ao dos ponteiros do relógio e remova-o. Limpe a vareta do óleo e volte a colocá-la (sem rodar). Volte a retirar o tampão e verifique o nível de óleo na vareta.
4. Se o nível do óleo estiver baixo, adicione óleo até ao nível adequado.
5. Coloque a vareta e rode o tampão no sentido dos ponteiros do relógio para fechá-lo.

O nível do óleo deve estar entre o limite máximo e o limite mínimo.

Nota: O óleo recomendado pela marca é 10W40.

Tampão do reservatório



3.8.2 Filtro de ar

O filtro de ar deve ser mudado regularmente de acordo com o plano de manutenções, (ver página 25 Tabela manutenções). O mesmo deve ser mudado com mais frequência caso circule regularmente em ambientes húmidos ou poeirentos.

Trocar o filtro do ar

1. Retire os parafusos da tampa da caixa do filtro de ar
2. Retire o filtro de ar.
3. Verifique o estado do filtro e, caso esteja demasiado sujo ou danificado, troque por um novo.
4. Reverta os passos anteriores e aperte os parafusos.



Caixa do filtro de ar

3.8.3 Folgas

Folga do punho acelerador

A folga do punho acelerador deve ser 2~4mm. A manete de travão dianteiro não tem folga. Caso verifique folga, contacte o seu concessionário.



Manete de travão dianteiro



Manete de travão traseiro

Se sentir o travão demasiado solto e suave, isso indicará a presença de ar no sistema de travagem. Por favor, contacte o seu concessionário, uma vez que a presença de ar nos travões pode reduzir a capacidade de travagem e causar um acidente.

3.8.4 Pneus e Travões

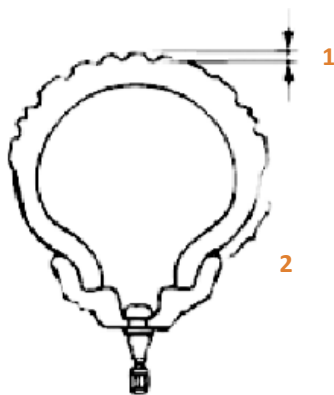
Pressão dos pneus

Verifique a pressão dos pneus regularmente. A pressão dos pneus adequada é fundamental para uma maior estabilidade e conforto do veículo e durabilidade dos pneus. Verifique e ajuste, se necessário, a pressão de ar dos pneus quando estiverem frios. Conduzir o veículo com a pressão incorreta pode levar a perda de controlo do mesmo, resultando em ferimentos ou até morte.

A pressão dos pneus dianteiro e traseiro recomendada é de 32 psi (2.25 bar ou 225kPa).

Profundidade do rasto

Verifique se a profundidade do rasto está dentro dos limites.



1. Rasto do pneu
2. Lateral do pneu

Se a profundidade do rasto dos pneus estiver abaixo os limites, consulte o seu concessionário para proceder à substituição.

Pneus

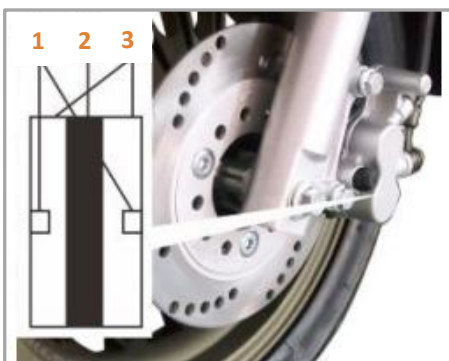
Pneus aprovados para este veículo:

Pneu dianteiro: 120/70-12 | Pneu traseiro: 120/70-12

Quando necessitar de substituir os pneus, por favor contacte o seu concessionário.

Pastilhas de travão

Verifique regularmente o desgaste das pastilhas de travão.



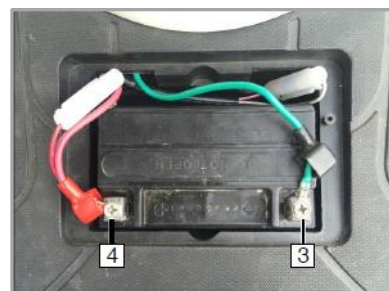
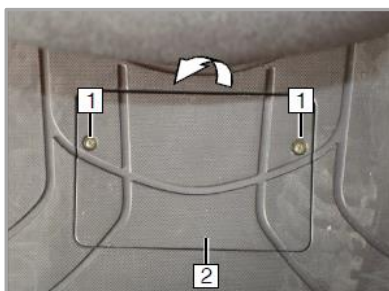
1. Marcas de abrasão
2. Disco de travão
3. Pastilhas de travão

Os indicadores de desgaste das pastilhas de travão permitem verificar o desgaste sem desmontar o travão. Se o indicador quase tocar no disco do travão, entre em contacto com o seu concessionário para fazer a troca das pastilhas.

3.8.5 Bateria

Este modelo está equipado com uma bateria selada e livre de manutenção.

Não existe a necessidade de verificação do eletrólito ou adicionar água destilada. Contudo, é necessário verificar se os cabos estão bem apertados nos bornes e, caso não estejam, apertá-los.



1. Parafusos
2. Tampa
3. Terminal negativo
4. Terminal positivo

- Nunca tente remover as tampas da bateria ou irá danificar irremediavelmente a bateria.
- Quando o nível de tensão está baixo ou quando está completamente descarregada, o motor não pode ser iniciado.
- Se sentir o motor de arranque com pouca capacidade de girar o motor, por favor, dirija-se ao seu concessionário para verificar o estado da bateria e do sistema de carga.

A bateria produz gases explosivos. Manter fora do alcance de faíscas, chamas, cigarros, etc. A bateria deve ser carregada num espaço ventilado.

Manter fora do alcance das crianças.

Localização da bateria

A bateria está localizada na base do veículo, no pouso-pés, debaixo da respetiva tampa.

Carregar a bateria

Carregue regularmente a bateria para que esta não atinja nível de tensão baixo. Se o veículo estiver equipado com acessórios elétricos opcionais e / ou se circular pouco ou a baixas rotações, a bateria irá descarregar mais rápido.

Armazenamento da bateria

Caso pare o veículo por períodos prolongados, remova a bateria e mantenha-a carregada. Guarde-a num local fresco e seco e carregue-a pelo menos uma vez de 15 em 15 dias.

Antes de retirar a bateria, rode a chave para "off". Retire o cabo negativo (-) e depois o positivo (+).

Antes de voltar a instalar a bateria no veículo, carregue-a completamente.

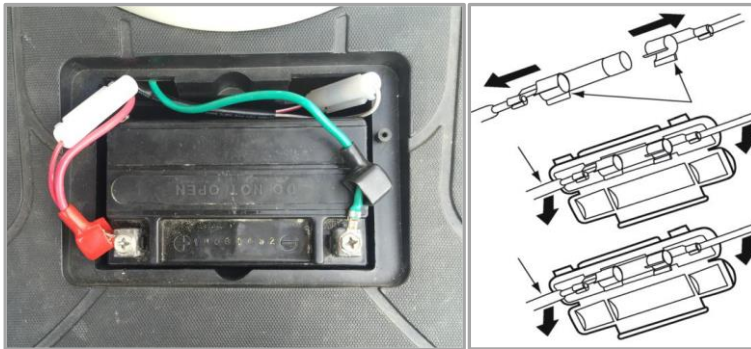
Ao reinstalar, ligue o cabo positivo (+) em primeiro lugar e depois o negativo (-). Assegure-se de que as ligações estão bem feitas e cubra-as com as proteções em borracha.

3.8.6 Caixa de fusíveis

A caixa de fusíveis está localizada junto da bateria.

Caso seja necessário fazer a troca de algum fusível, entre em contacto com o seu concessionário.

Fusíveis: 10A



Atenção: Não utilize fusíveis ou lâmpadas de capacidade superior ao recomendado de forma a evitar danos extensos no sistema elétrico e possibilidade de incêndio.

4. Manutenção

Para um funcionamento seguro do veículo é essencial uma manutenção adequada. Para o ajudar com a manutenção do seu veículo, este capítulo do manual fornece-lhe a tabela de manutenções, pela qual se deve guiar para manter o bom funcionamento do veículo.

A tabela de manutenções apresentada tem como base o funcionamento do veículo em condições normais. Se conduzir frequentemente o veículo em terrenos difíceis, as manutenções terão de ser mais regulares e completas.

As manutenções periódicas terão de ser executadas no seu concessionário e dentro dos períodos indicados. Para além de conhecimentos técnicos, o seu concessionário dispõe das ferramentas necessárias para realizar as manutenções. As manutenções devem ser registadas no Manual de Garantia e Manutenção e, quando solicitado, o manual terá de ser apresentado para propósitos de garantia.

| |
|--|
| PLANO DE MANUTENÇÃO |
| Pré-entrega: aos 0 km's |
| 1ª Revisão: aos 1.000km's ou 6 meses |
| Revisão Básica: aos 4.000km's (e a cada 6.000km's seguintes) |
| Revisão Geral: aos 7.000 km's (e a cada 6.000 km's seguintes) |

4.1 Tabela de Manutenção

| | Componente | Ação a realizar | Pré-Entrega | Verifica. Diárias | 1.000 km | 4.000 km Básica | 7.000 km Geral | 10.000 km Básica | 13.000 km Geral | Periodicidade |
|---|-----------------------|---|-------------|-------------------|----------|-----------------|----------------|------------------|-------------------|---------------------------|
| Motor | Óleo de Motor | Substituir o óleo e o filtro | | | ● | ● | ● | ● | ● | Todas as revisões |
| | | Verificar nível do óleo (informar utilizador) | ● | ● | ● | ● | ● | ● | ● | Todas as revisões |
| | | Verificar radiador e óleo de tubos de ligação (se aplicável) | ● | | ● | ● | ● | ● | ● | Todas as revisões |
| | Válvulas | Verificar e ajustar a folga | | | ● | | ● | | ● | Todas as revisões |
| Inspeção visual: verificar desgaste árvore de cames | | | | ● | | ● | | ● | A cada 6.000 km | |
| Sistema de Admissão | Filtro de ar | Verificar/limpar/lubrificar | ● | ● | ● | ● | ● | ● | ● | Todas as revisões |
| | | Substituir o filtro | | | | | ● | | ● | A cada 6.000 km |
| | | Caixa do filtro: verificar / limpar | | | ● | ● | ● | ● | ● | Todas as revisões |
| | | Tubagens: verificar | ● | | ● | ● | ● | ● | ● | Todas as revisões |
| | Tubos | Verificar abraçadeiras e eventuais danos nos tubos de combustível | ● | | ● | ● | ● | ● | ● | Todas as revisões |
| | | Verificar se há obstruções nos tubos de ventilação e purga | ● | | ● | ● | ● | ● | ● | Todas as revisões |
| | Depósito de combustí. | Verificar respiro do depósito e sistema EVAP | | | ● | ● | ● | ● | ● | Todas as revisões |
| | | Verificar o estado e eventuais danos: tampão e depósito | ● | | ● | ● | ● | ● | ● | Todas as revisões |
| | Filtro de combustí. | Substituir | | | ● | | ● | | ● | A cada 12.000km ou 2 anos |
| | Vela de ignição | Substituir | | | | | ● | | ● | A cada 6.000 km |
| | Sistema de injeção | Corpo de injeção: limpar e sincronizar | | | ● | | ● | | ● | A cada 6.000 km |
| | Cabo do acelerador | Funcionamento suave | ● | | ● | ● | ● | ● | ● | Todas as revisões |
| | | Lubrificação (optar por lubrificantes recomendados pela marca) | | ● | ● | ● | ● | ● | ● | Todas as revisões |
| | | Verificar e ajustar a folga da manete do acelerador | ● | | ● | ● | ● | ● | ● | Todas as revisões |
| Verificar estado da cana do acelerador | | ● | | ● | ● | ● | ● | ● | Todas as revisões | |

| | Componente | Ação a realizar | Pré-Entrega | Verifica. Diárias | 1.000 km | 4.000 km Básica | 7.000 km Geral | 10.000 km Básica | 13.000 km Geral | Periodicidade | |
|-------------|---|--|--------------------------|-------------------|----------|-----------------|----------------|------------------|-------------------|-------------------|--|
| Transmissão | CVT | Inspecionar, limpar e lubrificar | | | ● | ● | ● | ● | ● | Todas as revisões | |
| | | Verificar binário de aperto | ● | | | ● | ● | ● | ● | Todas as revisões | |
| | | Roletos, guias, maxilas, cubo, rolamentos e vedantes | Sempre que se justifique | | | | | | | | |
| | | Alinhamento CVT primário - secundário | | | ● | ● | ● | ● | ● | Todas as revisões | |
| Chassis | Quadro | Verificar se há deterioração de partes do quadro e soldas | ● | | ● | ● | ● | ● | ● | Todas as revisões | |
| | Carenagens superficiais | Verifique o estado/reaperte ou substitua em caso de dano | ● | | ● | ● | ● | ● | ● | Todas as revisões | |
| | Descanso central e lateral | Verifique o funcionamento/ Confirme apertos/ Lubrifique | | ● | ● | ● | ● | ● | ● | Todas as revisões | |
| | Escape | Verificar o aperto do colector e linha de escape | ● | | ● | ● | ● | ● | ● | Todas as revisões | |
| | | Verificar o estado das proteções às peças envolventes ao escape | ● | | ● | ● | ● | ● | ● | Todas as revisões | |
| | Sistema de refrigeração (líquida) | Verificar nível do fluido de refrigeração | ● | ● | ● | ● | ● | ● | ● | Todas as revisões | |
| | | Verificar o aperto dos tubos do radiador | ● | | ● | ● | ● | ● | ● | Todas as revisões | |
| | | Verificar a presença de sujidade e danos no radiador | ● | | ● | ● | ● | ● | ● | Todas as revisões | |
| | | Mudar fluido de refrigeração | ● | | | | ● | | ● | A cada 6.000km | |
| | Sistema de refrigeração (ar) | Lavagem das paredes do cilindro e componentes de passagem de ar para o motor | | | ● | ● | ● | ● | ● | Todas as revisões | |
| | Direção | Verificar bom funcionamento da direção | ● | ● | ● | ● | ● | ● | ● | Todas as revisões | |
| | | Verificar / Lubrificar os rolamentos de direção | | | ● | | ● | | ● | Todas as revisões | |
| Amorteced. | Verificar danos do veio | | | ● | ● | ● | ● | ● | Todas as revisões | | |
| | Verificar o funcionamento e a presença de fugas nos amortecedores | | | ● | ● | ● | ● | ● | Todas as revisões | | |
| | Verificar possíveis danos nas molas | | | ● | ● | ● | ● | ● | Todas as revisões | | |
| | Verificar o desgaste dos pontos de fixação do amortecedor | | | ● | ● | ● | ● | ● | Todas as revisões | | |

| | Componente | Ação a realizar | Pré-Entrega | Verifica. Diárias | 1.000 km | 4.000 km Básica | 7.000 km Geral | 10.000 km Básica | 13.000 km Geral | Periodicidade | |
|---|--------------------------------|---|---|-------------------|------------------|-----------------|----------------|------------------|-----------------|-------------------|-------------------|
| Chassis | Pneus | Verificar estado | ● | ● | ● | ● | ● | ● | ● | Todas as revisões | |
| | | Verificar profundidade de perfil | | ● | ● | ● | ● | ● | ● | Todas as revisões | |
| | | Verificar a pressão dos pneus | ● | ● | ● | ● | ● | ● | ● | Todas as revisões | |
| | Jantes | Verificar estado | ● | | ● | ● | ● | ● | ● | Todas as revisões | |
| | | Verificar o binário de aperto das fêmeas da roda | ● | | ● | ● | ● | ● | ● | Todas as revisões | |
| | Casquilhos e Sinoblocos | Verificar folgas | | | ● | ● | ● | ● | ● | Todas as revisões | |
| | | Verificar o nível de deterioração das borrachas | | | ● | ● | ● | ● | ● | Todas as revisões | |
| | Rolamentos de rodas | Verificar o desgaste e a folga. Lubrificar | | | ● | ● | ● | ● | ● | Todas as revisões | |
| | Sistema de Travagem | Travão de Serviço (hidráulico) | Verificar/ajustar folga da manete | | | | | | | | |
| | | | Verificar as linhas travão: bomba e pinça travão para deteção de fugas ou danos | ● | | ● | ● | ● | ● | ● | Todas as revisões |
| Verificar o nível e a qualidade do óleo de travão | | | ● | ● | ● | | ● | | ● | | |
| Substituir óleo de travão | | | | | A cada dois anos | | | | | | |
| Pastilhas e Discos | | Verificar a espessura pastilhas travões (serviço e estacionamento) e substituir quando necessário | | ● | ● | ● | ● | ● | ● | ● | Todas as revisões |
| | | Verificar o desgaste dos discos de travão e substituir se necessário | | | ● | ● | ● | ● | ● | ● | Todas as revisões |
| | | Confirmar apertos dos componentes | ● | | ● | ● | ● | ● | ● | ● | Todas as revisões |
| Pinça Travão / Bomba principal trás e frente | | Confirmar apertos dos componentes | ● | | ● | ● | ● | ● | ● | ● | Todas as revisões |
| | | Verifique o desgaste (vedantes, retentores, o-rings, borrachas) e substituir se necessário | | | ● | ● | ● | ● | ● | ● | Todas as revisões |
| Sistema Elétrico / Eletrónico | | Iluminação | Verificar toda a iluminação | ● | ● | ● | ● | ● | ● | ● | Todas as revisões |
| | Ajustar os máximos e os médios | | ● | | ● | ● | ● | ● | ● | Todas as revisões | |
| | Velocímetro | Verificar correto funcionamento | ● | | ● | ● | ● | ● | ● | Todas as revisões | |
| | Velocímetro | Verificar correto funcionamento | ● | ● | ● | ● | ● | ● | ● | Todas as revisões | |

| | Componente | Ação a realizar | Pré-Entrega | Verifica. Diárias | 1.000 km | 4.000 km Básica | 7.000 km Geral | 10.000 km Básica | 13.000 km Geral | Periodicidade | | |
|---|----------------------------------|--|--------------------------|---|----------|-----------------|----------------|------------------|-----------------|--|--|--|
| Sistema Elétrico / Eletrônico | Interruptores | Verificar a suavidade e desempenho de interruptores, alavancas e botões | ● | | ● | ● | ● | ● | ● | Todas as revisões | | |
| | Espelhos Retrovisores | Verificar apertos | ● | | ● | ● | ● | ● | ● | Todas as revisões | | |
| | Punhos | Ajustar, verificar desgaste ou danos | ● | | ● | ● | ● | ● | ● | Todas as revisões | | |
| | Buzina | Verificar o funcionamento | ● | | ● | ● | ● | ● | ● | Todas as revisões | | |
| | Cablagem | Manutenção e verificação das ligações (utilizar spray anti-humidades se necessário) Verificar correta passagem dos fios | Sempre que se justifique | | | | | | | | | |
| | Bateria | Verificar / limpar os bornes | ● | | ● | ● | ● | ● | ● | Todas as revisões | | |
| | Fusíveis | Verificar os fusíveis Verificar os fusíveis sobressalentes e acrescentar se necessário | ● | ● | ● | ● | ● | ● | ● | Todas as revisões Todas as revisões | | |
| Geral | Verificações finais e documenta. | Test-drive (potência do motor, desempenho travagem, ruídos, ...) | ● | | ● | ● | ● | ● | ● | Todas as revisões | | |
| | | Lavar / Limpar/ Secar/ Lubrificar o veículo na sua generalidade | ● | ● | ● | ● | ● | ● | ● | Todas as revisões | | |
| | | Registo no manual de manutenção e garantia | ● | Todas as manutenções preventivas e corretivas | | | | | | | | |
| | Preparação | Descrição/ explicação do plano manutenção ao cliente (Kms / data) | ● | | ● | ● | ● | ● | ● | Todas as revisões | | |
| Verificar características do veículo (VIN, Nrº Motor) | | ● | | | | | | | | | | |
| Confirmar documentação | | ● | | | | | | | | | | |

5. Cuidados com o Veículo

5.1 Sistema de combustível

Atenção: Nunca atestar o depósito até ao topo!

Devido à legislação em vigor, nomeadamente a partir da norma Euro 5, os vapores de combustível existentes dentro do depósito de combustível não podem ser libertados diretamente para a atmosfera.

Para evitar que isso aconteça, o veículo está equipado com o sistema EVAP em que os vapores de combustível são canalizados para o canister, que através de carvão ativo os irá filtrar.

A linha do canister tem início no topo do depósito e não poderá ser contaminada por combustível; caso seja contaminada, o carvão ativo existente no canister ficará saturado, deixando de cumprir a sua função e o canister terá que ser substituído.

Caso a linha do canister fique obstruída ou contaminada poderá ocorrer uma das seguintes situações:

Barulho anormal da bomba de gasolina;

Avaria da bomba de gasolina;

Danos no depósito por sucção.

5.2 Períodos de paragem prolongados

Quando o veículo não for utilizado por um longo período de tempo deve ser armazenado de forma adequada:

- Limpe o veículo.
- Remova a bateria e carregue-a totalmente. Guarde-a num local fresco e seco e carregue-a pelo menos uma vez de 15 em 15 dias.
- Coloque lubrificante adequado nos cabos, pedais, descanso central e lateral.
- Coloque lubrificante protetor nos componentes cromados.
- Armazene o veículo num local seco e coloque-o no descanso central ou suporte apropriado para que o seu peso não seja suportado pelos pneus – corrija a pressão de ar do pneu e evite que a borracha dos pneus fique seca e quebradiça, aplicando um lubrificante adequado, mas

primeiro limpe cuidadosamente. Não armazene o veículo ou os pneus num local quente por longos períodos de tempo.

- Tape a saída do escape para evitar entrada de humidade.
- Proteja o veículo com uma cobertura adequada e coloque-o num local com poucas alterações de temperatura e sem humidade. Afaste-o da luz direta do sol.

Depois de paragens por períodos prolongados

Depois de limpar o seu veículo, instale a bateria e coloque combustível, faça uma verificação geral ao estado do seu veículo e teste-o a velocidades moderadas.

5.3 Depois de paragens por períodos prolongados

Depois de limpar o seu veículo, instale a bateria e coloque combustível, faça uma verificação geral ao estado do seu veículo e teste-o a velocidades moderadas.

5.4 Limpeza do veículo

Limpezas regulares irão ajudar a manter o funcionamento e estética do veículo, sendo também uma forma de evitar o aparecimento de pontos de corrosão. Componentes enferrujados influenciam negativamente o aspeto geral do seu veículo e um cuidado frequente e adequado não só vai ao encontro dos termos da garantia, como também influencia na manutenção de um bom aspeto o seu veículo, aumentando o tempo de vida e otimizando o desempenho.

Deve ter sempre em consideração:

- O motor e o escape do veículo deverão estar frios antes de iniciar uma lavagem;
- Nunca utilize produtos ou materiais abrasivos tais como: solventes, produtos químicos pesados, desengordurantes, produtos com amónio, limpa vidros, entre outros. Não utilize escovas ou malhas de aço, esfregões ou qualquer outra escova ou utensílio abrasivo;
- Devem ser utilizados produtos de limpeza específicos para preservação dos componentes:
 - Pinturas mate: utilize um detergente neutro e água ou, em alternativa, produtos de limpeza específicos para pinturas mate. Tenha em atenção que a pintura mate poderá ser danificada caso seja excessivamente esfregada;

- Plásticos: após limpar, utilize um pano macio para secar cuidadosamente os componentes plásticos do seu veículo. Após devidamente seco, utilize sempre produtos apropriados para a limpeza e/ou polimento dos plásticos não pintados;

- Cromados e Alumínios: Nos elementos cromados e de alumínio não revestido deve ser utilizado um detergente neutro e um spray para polimento de cromados e alumínios. As jantes de alumínio, sejam ou não pintadas, podem ser limpas com um produto específico sem ácido para jantes;

- Pele, vinil e borracha: Deve ter especial atenção aos componentes em pele visto que se poderão deteriorar mais rápido quando não são tratados devidamente. Utilize um produto para limpeza e tratamento de peles e acessórios em pele. Lavar com água e detergente irá danificá-los e reduzir a sua longevidade. Os componentes em vinil poderão ser limpos juntamente com o restante veículo, e depois aplicado um tratamento para vinis. Nas laterais dos pneus e os outros elementos em borracha deve ser aplicado um protetor de borrachas para prolongar a sua durabilidade.

- O veículo deve ser limpo regularmente e com maior atenção após ter circulado em ambientes corrosivos ou salinos (neste caso, não utilizar água quente, uma vez que esta aumenta a ação corrosiva do sal e aplicar um spray anti corrosão em todas as superfícies metálicas).

- Devem ser utilizados produtos de limpeza específicos para preservação dos componentes. Atenção: Não limpe o veículo com vapor ou com máquina de pressão de água. Tais máquinas podem danificar as carenagens, sistema de travagem e o sistema elétrico;

- Isole o escape e o canhão de ignição antes de lavar de forma a não entrar água;

- Utilize uma esponja macia, água fria e um detergente suave e neutro e evite produtos abrasivos. Após a lavagem, passe água para eliminar quaisquer resíduos. Se o detergente não for completamente removido, pode originar corrosão em alguns componentes, bem como danificar os plásticos;

- Seque o veículo com um pano macio ou camurça para prevenir manchas de água ou aparecimento de corrosão. Ao secar verifique a existência danos na pintura e repare-os imediatamente. A existência de riscos, fissuras, lascas, ou outros danos na pintura do seu veículo cria um ponto de corrosão que se pode alastrar, diminuindo consideravelmente a longevidade do veículo;

- Faça sempre um teste aos travões após a limpeza e antes de circular.

Consulte sempre o seu concessionário para esclarecer qualquer questão relativa à limpeza e manutenção do seu veículo. Utilize sempre produtos específicos e aconselhados pela marca para cada elemento do seu veículo.

6. Garantia

6.1 Período de garantia

A marca oferece uma garantia limitada sobre todos os componentes do seu veículo contra defeitos de material ou mão de obra. Os produtos possuem 36 meses de garantia de utilização do veículo. A garantia, que tem início no dia de levantamento do veículo no concessionário, cobre o custo das peças e mão-de-obra da reparação ou substituição das peças com defeito. Esta garantia é transferível para outra pessoa durante o período de vigência. Para alteração dos dados de proprietário basta dirigir-se ao seu concessionário. Tal transferência não estenderá o prazo original da garantia.

6.2 Ativação da garantia

No momento da compra do veículo deve ser feita a ativação do período de garantia do veículo. A partir do momento em que a marca receba os dados, o veículo terá 36 meses de garantia.

6.3 Exclusões de garantia

O seguinte não está abrangido sobre qualquer tipo de garantia:

1. Desgaste normal do material.
2. Manutenção periódica.
3. Danos causados por falta de manutenções e falta de cuidados no manuseamento e armazenamento do veículo.
4. Danos resultantes da remoção de peças, reparações e manutenções incorretas, utilização de peças não aprovadas pela marca ou manutenções em oficinas fora da rede de concessionários autorizados ou reparadores independentes.
5. Danos causados por utilização anormal ou abusiva, negligência ou operação do veículo de maneira inconsistente com o recomendado neste manual.
6. Danos causados por acidentes, imersão do veículo, fogo, roubo, vandalismo ou qualquer força maior.
7. Condução com combustíveis, óleos ou lubrificantes não indicados para este veículo.
8. Oxidação ou corrosão resultantes da utilização em ambientes salinos ou de materiais corrosivo, assim como falta dos cuidados diários por parte do proprietário
9. Danos provocados por corridas ou qualquer outra atividade de competição.

10. Danos resultantes de alterações feitas ao veículo que interfiram com o seu funcionamento, desempenho e durabilidade, ou o veículo alterado de forma a modificar a sua finalidade.

A garantia exclui qualquer tipo de falhas que não sejam causadas por defeitos no material ou de fabrico. Na garantia não estão cobertos componentes consumíveis, de desgaste geral, peças expostas a superfícies de fricção, tensões, condições ambientais e/ou contaminação e utilizadas para fins diferentes daqueles para os quais foram concebidas. Na listagem de componentes não abrangido pela garantia constam, entre outros, ou seguintes:

- Baterias • Filtros • Rolamentos • Superfícies com e sem acabamento • Componentes de travagem • Lâmpadas • Casquilhos • Componentes/fluidos hidráulicos • Componentes corpo acelerador • Lubrificantes • Disjuntores / fusíveis • Vedantes • Embraiagem e componentes • Componentes do banco • Líquidos de refrigeração • Velas • Correias • Componentes da direção • Componentes eletrónicos • Componentes da suspensão • Componentes do motor • Jantes e pneus

A garantia não cobre perdas ou despesas pessoais, incluindo, quilometragem, custos de transporte, hotéis, refeições, taxas de envio ou de manuseamento, recolhas ou entregas de produto, veículo de substituição, tempo de imobilização do veículo, perda de lucros, perda de tempo de férias ou tempo pessoal.

Atenção: Consultar o Manual de Garantia e Manutenção, onde estão descritas detalhadamente todas as condições de garantia do veículo.

KEEWAY

[V2023-1018]

Importador:

MULTIMOTO MOTOR PORTUGAL, SA
OLIVEIRA DE AZEMÉIS
256 000 200 | info@multimoto.pt

www.keeway.pt